



WorldWide
Group

Memoria Anual 2020

Informe de Gestión y Estados Financieros

www.worldwidegroup.co

Tabla de Contenido

Palabras del
Chairman

Página 03

Palabras del
CEO

Página 04

Propósito
Corporativo

Página 05

Nuestra
Historia

Página 06

Gobierno
Corporativo

Página 08

Junta
Directiva

Página 12

Consejo
Ejecutivo

Página 15

Innovación
& Transformación

Página 18

Gestión
Comercial

Página 21

Expansión
& Desarrollo

Página 28

Gestión
Humana

Página 35

Responsabilidad
Empresarial

Página 43

Calificaciones
Financieras

Página 45

Estados Financieros
WorldWide Medical

Página 47

Estados Financieros
WorldWide Seguros

Página 52

Navega nuestra Memoria haciendo clic en los números de este índice y en el menú inferior que encontrarás en las páginas siguientes.

Palabras del Chairman

Zanoni Selig

El año 2020 parecía un año más: aunque se conocía de la existencia del COVID-19 en los primeros meses, la mayoría de las personas pensamos que se trataría de otra falsa alarma, hasta que llegamos al mes de marzo y nos encontramos con la realidad de la pandemia más grande de los últimos 100 años. Para nuestro grupo asegurador, siendo los seguros de Gastos Médicos Mayores el principal ramo, la situación no podía ser más desafiante.

En nuestra reunión de directorio del mes de mayo tomamos la decisión de postergar nuestra expansión internacional y apoyar a los ejecutivos de la empresa en el proceso de adaptación al trabajo remoto, conjuntamente con el uso de más recursos para acelerar el proceso de digitalización de nuestras empresas y la creación de productos con coberturas que pudieran responder a las necesidades del momento que se estaba viviendo.

En fin, nuevamente nuestro grupo asegurador se puso a prueba y supimos responder en todos los mercados, cubriendo desde el primer día y sirviendo de canal para tratar de llevar información que nos llegaba desde los principales centros de salud de los Estados Unidos con quienes tenemos contratos directos. Cuando todo era incertidumbre, nuestros clientes se encontraron con la mano amiga de WorldWide, una de las pioneras en cubrir reclamos por COVID-19 al igual que en la realización de seminarios informativos sobre las medidas para evitar los contagios.

Los seguros de Vida tuvieron un repunte en las ventas durante todo el año debido a la implementación de tecnologías que hicieron que todo el proceso se pudiera hacer en línea, así como por el hecho de

que mucha gente comenzó a tener conciencia de la importancia de proteger a su familia en una situación de tanta incertidumbre. Puede decirse que el 2020 fue el año en que se demostró que WorldWide es también una empresa de seguros de Vida.

Los resultados están ahí: un 9% de crecimiento, cuando muchas aseguradoras decrecieron 15% y hasta más en los beneficios proyectados en el presupuesto, lo que nos dice que actuar con sensibilidad no está alejado de la rentabilidad. No podemos dejar de agradecer a todos los miembros del Consejo, quienes junto conmigo aportaron sus conocimientos y experiencia para darles un camino y visión al Comité Ejecutivo; y claro está, a todos los colaboradores especialmente a nuestro CEO, quien le tocó dirigir nuestro grupo asegurador en la época más difícil y pudo no solo cumplir las metas, sino crear la plataforma para un mayor crecimiento en los años venideros.

Esperamos ver qué nos depara este mundo tan complicado de hoy, pero de lo que estamos seguros es que sabremos enfrentar esos retos con responsabilidad.

“ Cuando todo era incertidumbre nuestros clientes se encontraron con la mano amiga de WorldWide ”

Palabras del CEO

Fernando Joa

El 2020 fue un año que conllevó grandes desafíos para el sector asegurador a nivel mundial. Sin embargo, para aquellos que han sabido adaptarse e innovar durante la crisis, se ha convertido en una oportunidad de fortalecimiento y crecimiento. Un año retador en el que la sinergia, la resiliencia y la capacidad de innovación de WorldWide Group fueron factores clave que nos permitieron llegar a puerto seguro.

El ofrecer tranquilidad, seguridad y protección a nuestros clientes durante la pandemia del COVID-19 fue nuestra prioridad, por eso nos concentramos en adaptarnos al nuevo contexto para que continuaran sintiéndonos cerca. Esto también nos llevó a optimizar nuestra dinámica operativa con la implementación de importantes herramientas de servicio como: DocuSign, el portal web para corredores, y una nueva estructura para el departamento Front Office para ofrecer respuestas oportunas y ágiles a distintos requerimientos.

A lo anterior sumamos el rediseño de nuestros planes de Salud de cara a cubrir asistencias médicas relacionadas al coronavirus, la aplicación de beneficios compensatorios a los planes de vida, la ampliación de nuestra red de proveedores internacionales y servicios ConciERGE, así como la celebración de múltiples webinars relacionados a los acontecimientos mundiales por el desarrollo de la pandemia de la mano de reconocidas autoridades en la materia tales como Cleveland Clinic, GenRe, así como expertos internacionales de renombre mundial.

Estar aún más cerca de quienes nos confiaron su seguridad y tranquilidad rindió importantes frutos, no solo porque mantuvimos resultados positivos, sino que continuamos con un crecimiento reflejado en un 9% de primas suscritas durante el 2020 y tasas de persistencia superiores al 90%, tanto para el ramo de Salud como para el de Vida. Además, logramos

consolidar el liderazgo en el renglón de Salud Internacional en Panamá y en la República Dominicana en Salud Internacional y en Vida Individual.

Internamente también nos renovamos. La nueva estructura del Consejo Ejecutivo está encabezada por líderes de distintas áreas de expertise y de diversas partes del mundo, los cuales se encuentran alineados con nuestra filosofía corporativa One WorldWide, donde se une el trabajo en sinergia y participativo de todos los miembros del equipo con los valores y principios que nos caracterizan.

Claramente, fueron nuestras sólidas prácticas, el positivo crecimiento, los indicadores de rentabilidad y el fuerte desempeño los que nos llevaron a recibir la calificación B++ de Fortaleza Financiera de WorldWide Medical, con perspectiva estable, por parte de la calificadora internacional de riesgos AM Best. De igual forma, Fitch Ratings ratificó la calificación A(pan) de Fortaleza Financiera de WorldWide Medical Assurance, con perspectiva estable.

El crecimiento y los buenos resultados obtenidos durante este año retador, nos motivan a seguir dando pasos firmes hacia la conquista de nuevos mercados, con la seguridad de que contamos con un equipo de colaboradores identificados con nuestra misión y visión, que continuará trabajando para romper paradigmas, así como mantener un modelo único y distintivo de servicio, para que WorldWide Group continúe siendo un ejemplo de excelencia en el mercado asegurador.



Durante todo el 2020 WorldWide demostró que es una empresa única en el mercado



Propósito Corporativo



Misión

Garantizar el acceso a la mejor atención médica mundial para nuestros clientes de seguros de Salud Internacional y ser una respuesta sólida para nuestros asegurados en Vida.



Visión

Ser la compañía más importante en el ramo de Salud Internacional y una referencia en el ramo de Vida Individual en América Latina.



Valores

Honestidad

Lealtad

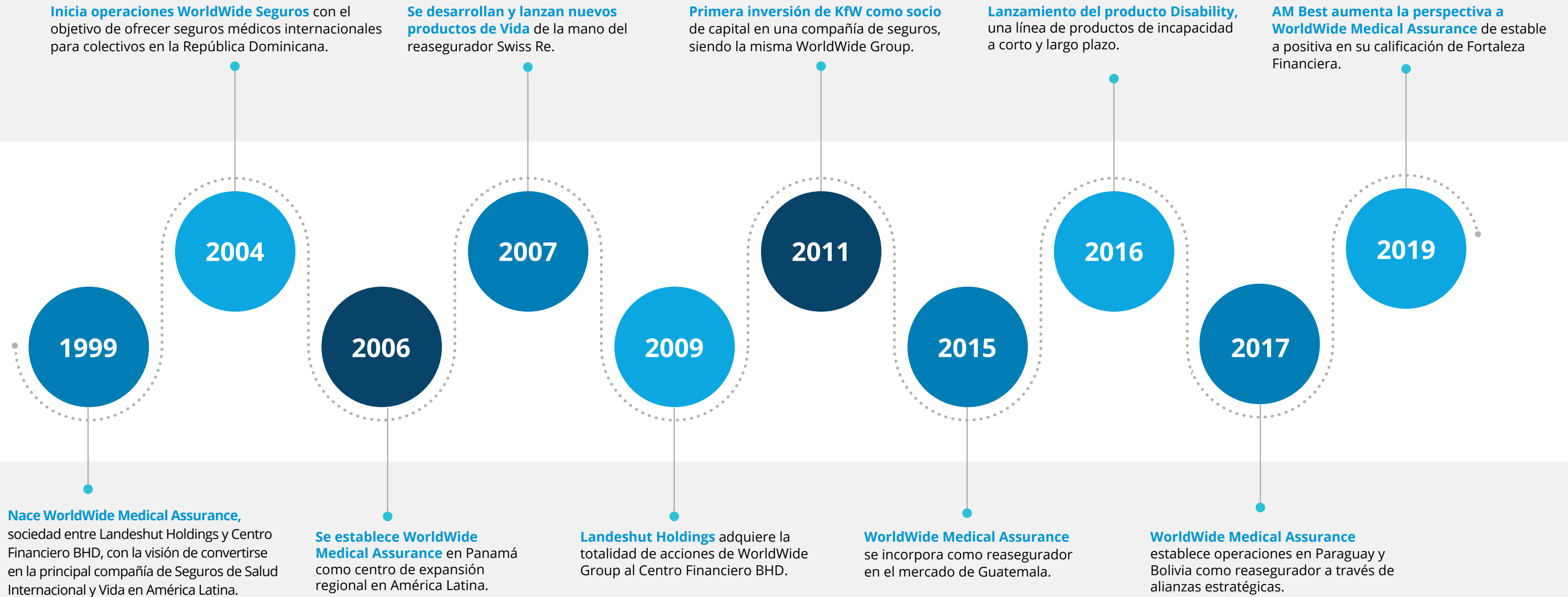
Empatía

Excelencia

Nuestra Filosofía

“**One WorldWide** representa la fortaleza de su equipo amparada bajo la misma sombrilla institucional: sin importar la locación donde estemos ubicados, todos trabajamos en sinergia como una unidad”

Nuestra Historia



Un vistazo a las acciones del 2020

WorldWide Awards 2020

WWS reconoció a sus principales productores, en los renglones de Salud y Vida.

Transformación Digital

Implementamos el uso de herramientas digitales para obtener las firmas de prospectos asegurados, de una forma rápida y eficiente.

Nuevos planes

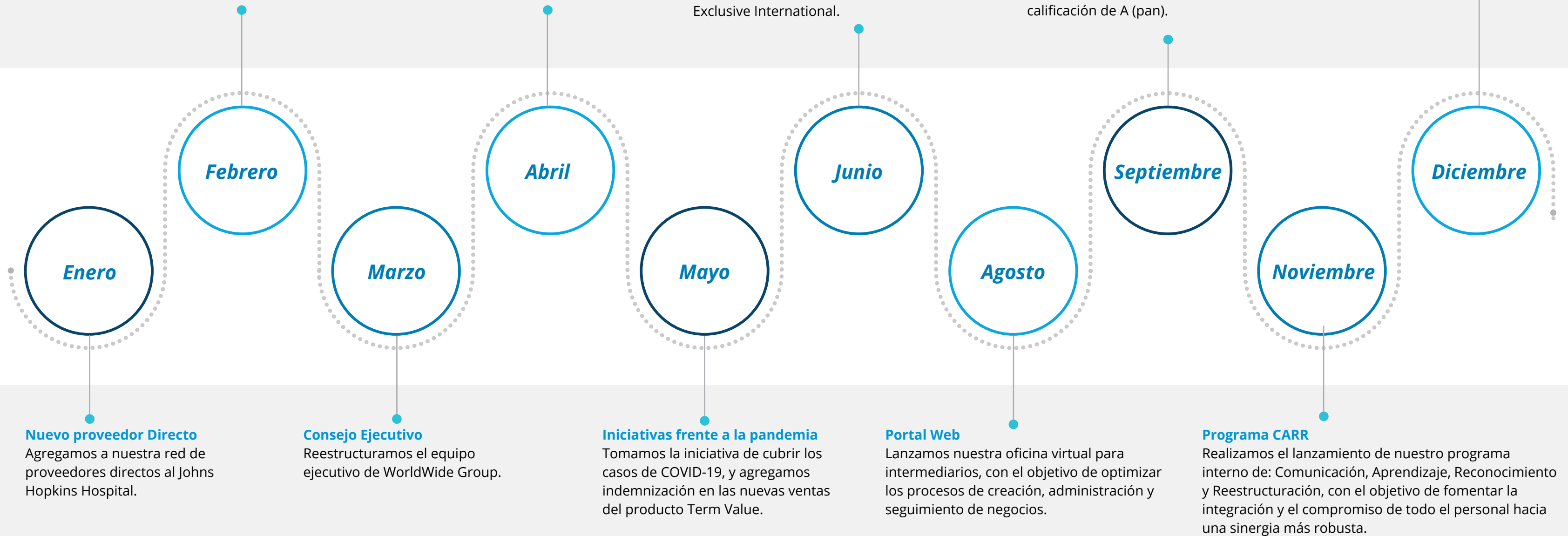
En WWS lanzamos un producto de vida dirigido a los profesionales y el personal médico del sector salud y en WWM adicionamos beneficios al plan Exclusive International.

Calificaciones AM Best y Fitch Ratings

WWMA obtuvo la afirmación por AM Best de la Calificación de Fortaleza Financiera de B++, mientras que Fitch Ratings reafirmó la calificación de A (pan).

Estructura Front y Back Office

Formalizamos nuestra estructura de Servicio al Cliente y Operaciones.



Gobierno
Corporativo

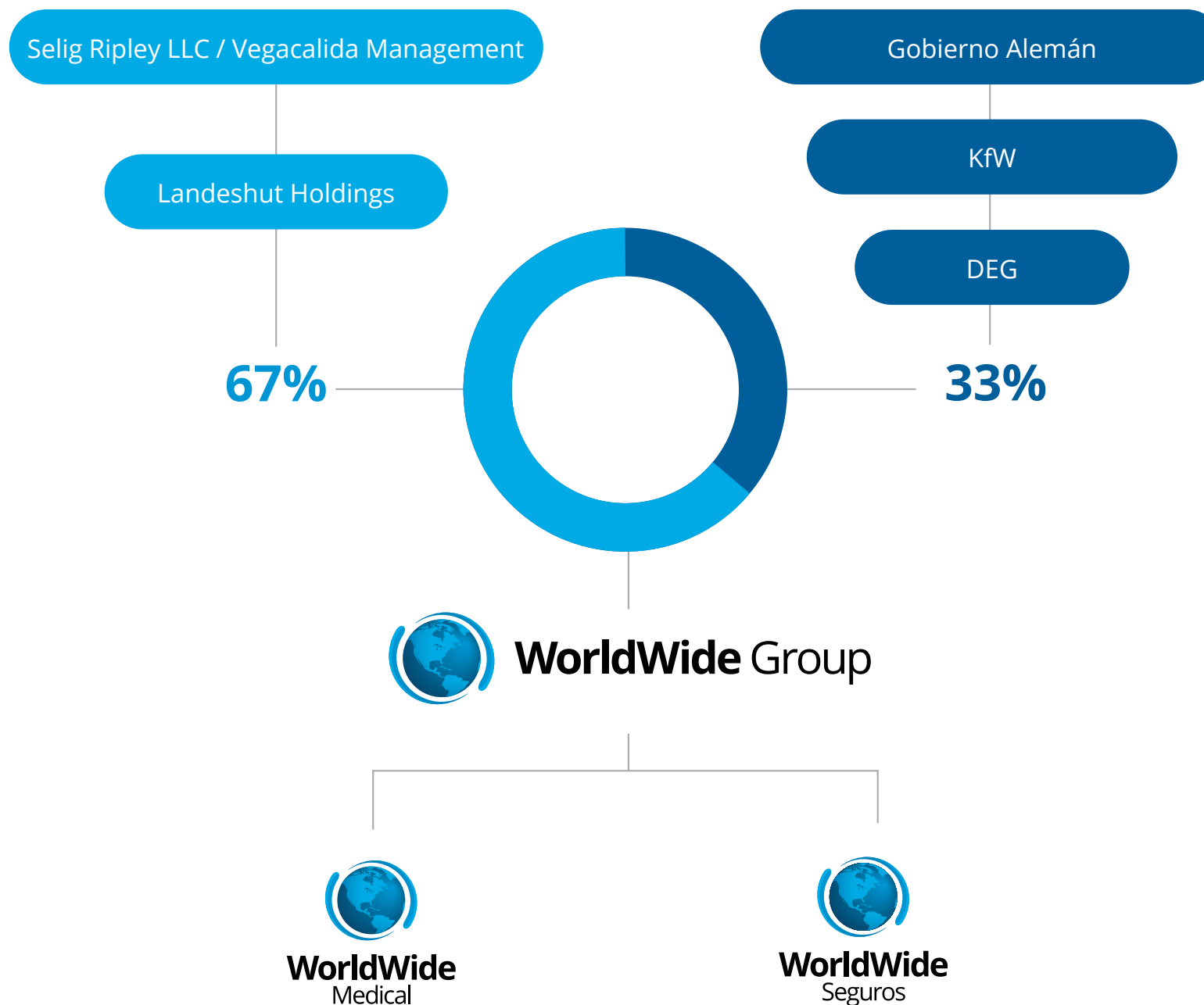


**Estructura
de Propiedad**

Estructura de Propiedad

Landeshut es una empresa creada hace más de 25 años dedicada a las inversiones en empresas de corretaje de seguros y compañías de seguros.

Uno de los principales accionistas es **Zanoni Selig**, empresario de gran trayectoria y reconocimiento en la región latinoamericana, quien ha incentivado e implementado nuevos e innovadores sistemas de comercialización de seguros, los cuales han tenido mucho éxito en toda la región, además de estimular el desarrollo de los sistemas de salud locales donde operan sus empresas.



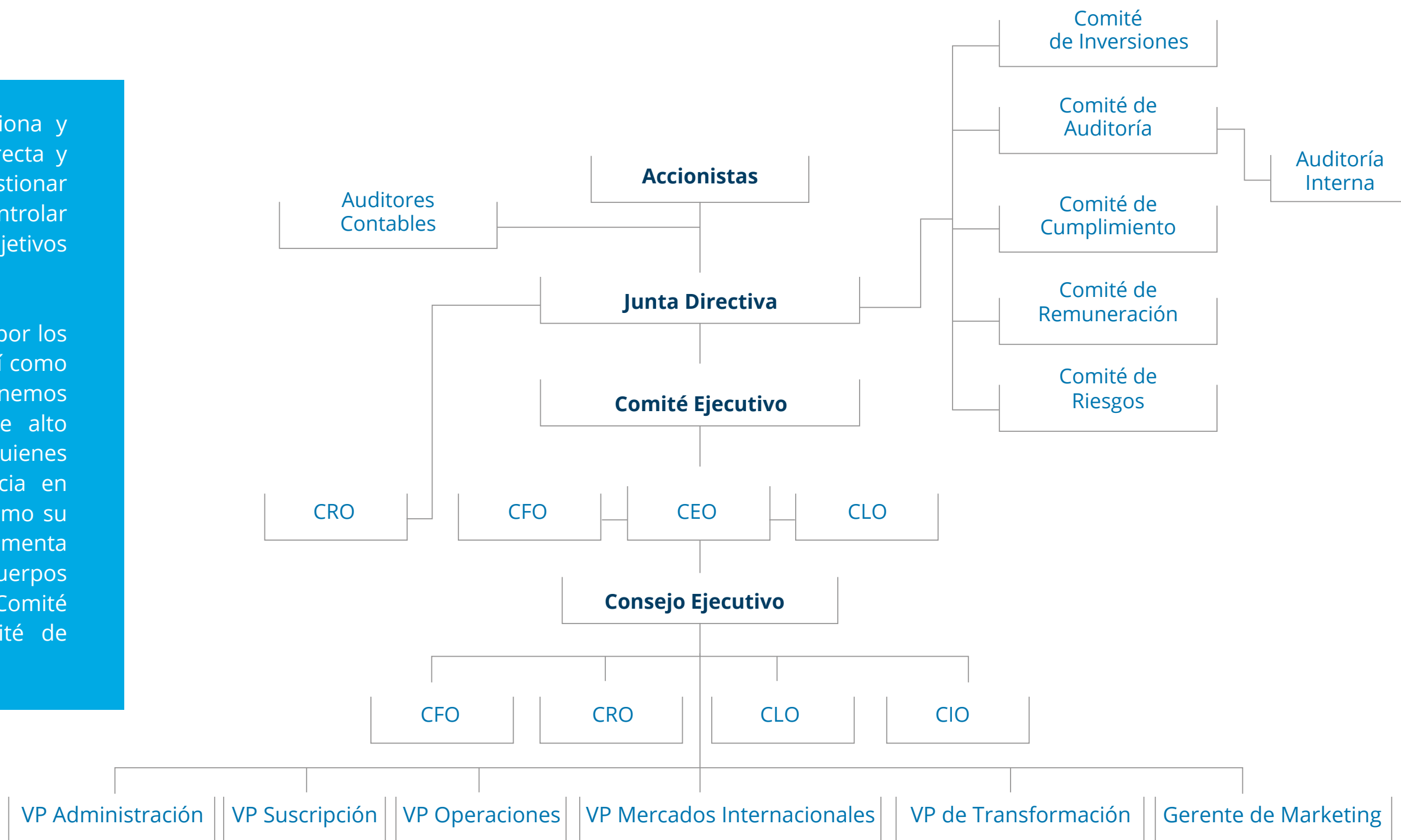
La **DEG**, propiedad de **KfW** (Banco de Promoción y desarrollo de Alemania), es una de las mayores instituciones europeas de financiación del desarrollo a largo plazo de proyectos y empresas la cual cuenta con calificación AAA por Moody's, Standard & Poor's y Fitch Ratings. Durante casi 50 años, la DEG se ha mantenido financiando y estructurando inversiones en empresas privadas en desarrollo y transición.

DEG invierte en proyectos rentables que contribuyan al desarrollo sostenible en todos los sectores de la economía, desde la agricultura hasta la infraestructura y manufactura a los servicios.

Gobierno Corporativo

Nuestro modelo de gobierno corporativo gestiona y regula las operaciones, basándose en una correcta y efectiva gobernanza que permite identificar y gestionar los riesgos, así como planificar, dirigir, ejecutar, controlar y mejorar los procesos para perseguir los objetivos trazados.

Contamos con una Junta de Directores que vela por los asuntos del grupo asegurador a nivel general, así como con cuerpos directivos en cada país donde tenemos operaciones, compuestos por profesionales de alto nivel en el sector asegurador y en otros rubros, quienes contribuyen a consolidar el perfil de excelencia en seguros de personas que ofrece la compañía como su especialidad. El Gobierno Corporativo se complementa de igual forma con comités de apoyo a los cuerpos directivos, siendo estos el Comité de Inversiones, Comité de Auditoría, Comité de Cumplimiento, Comité de Remuneración y Comité de Riesgos.

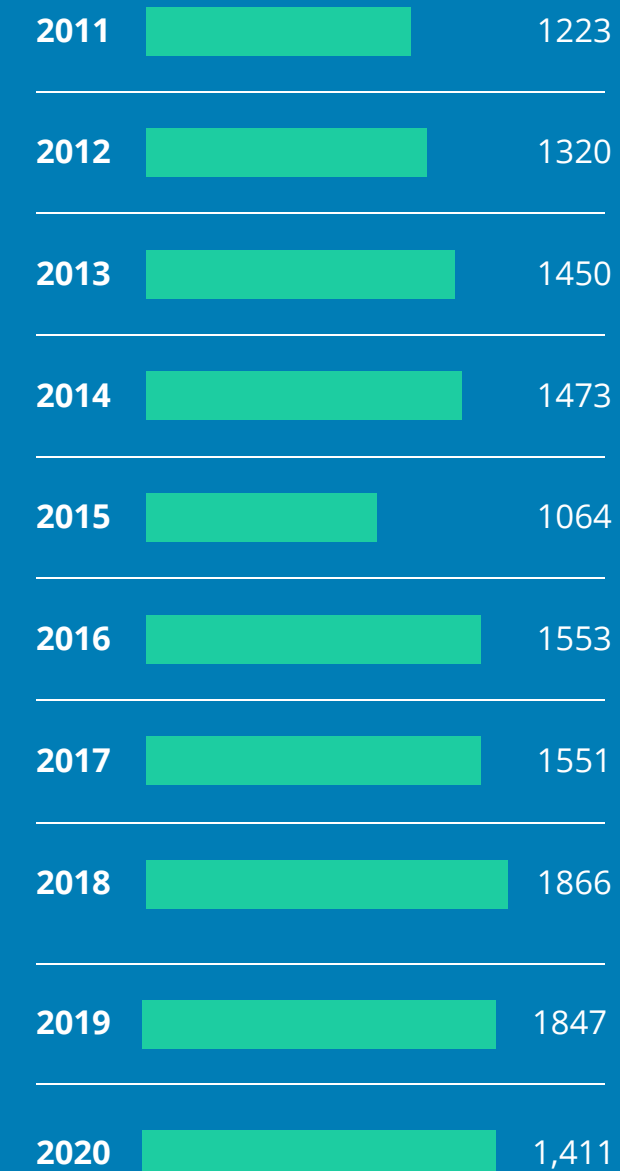


KfW DEG en el 2020



DEG en cifras

Nuevas Inversiones



DEG en cifras

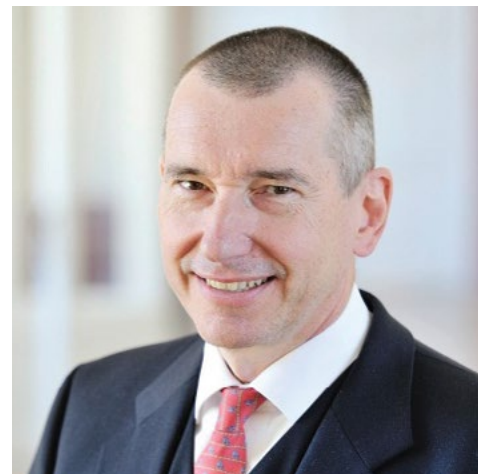
2020	Millones de Euros
Activos	6,338
Capital	2,291
Nuevos Negocios	1,411
Nuevos Negocios LATAM	333

Fuente: www.deginvest.com

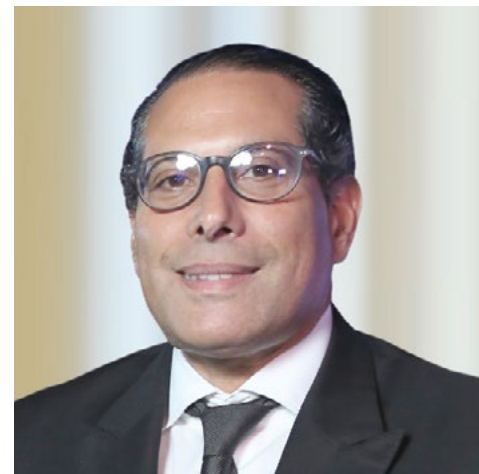
Junta Directiva WorldWide Group



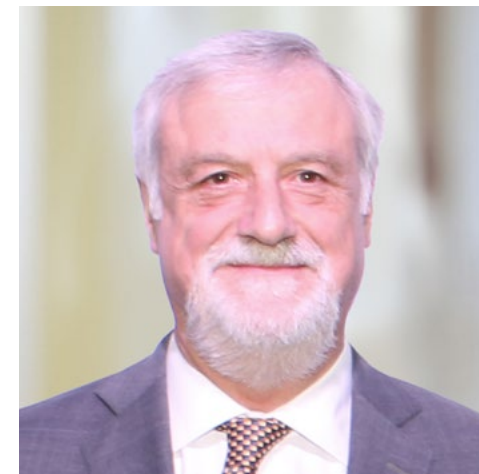
Zanoni Selig | Chairman



Thomas Kessler | Vicepresidente



Juan Enrique Alvarez | Secretario



Alan Watts | Miembro



Fredy Schoepflin | Miembro



Wolfgang Wand | Miembro



John Rooney | Miembro



Salvador Morales Baca | Miembro

Junta Directiva
WorldWide Medical Assurance



Zaroni Selig | Chairman



Juan Enrique Alvarez | Secretario



Dr. Moisés Zebede | Director Independiente



Henry Faarup | Director Independiente



Bosco Quintero | Director Independiente

Consejo de Administración (activos)
WorldWide Seguros



Zanoni Selig | Chairman



Samir Rizek | Vicepresidente



Juan Enrique Alvarez | Secretario



Elena Viyella de Paliza | Miembro



Fabiola Medina | Miembro

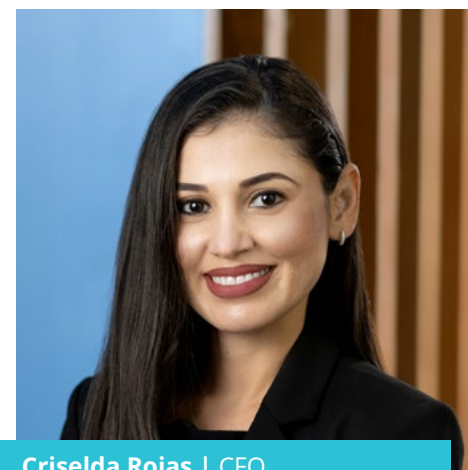


Ignacio Méndez | Miembro

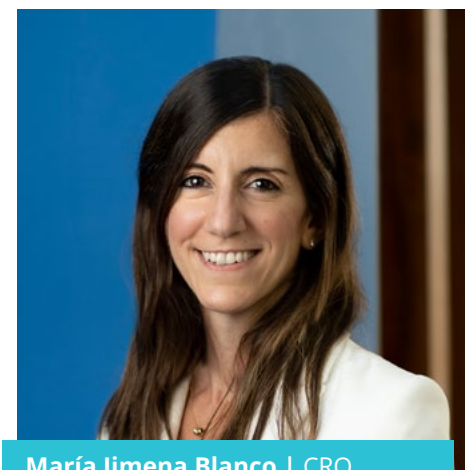
Consejo Ejecutivo



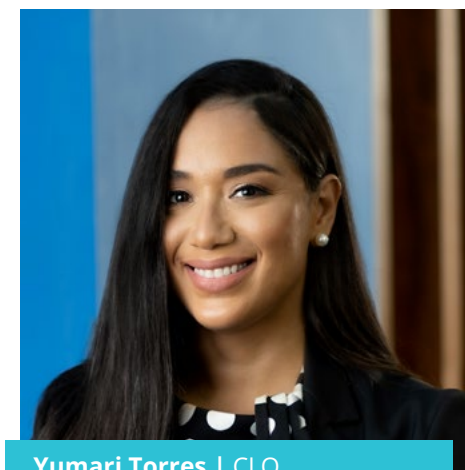
Fernando Joa | CEO



Criselda Rojas | CFO



María Jimena Blanco | CRO



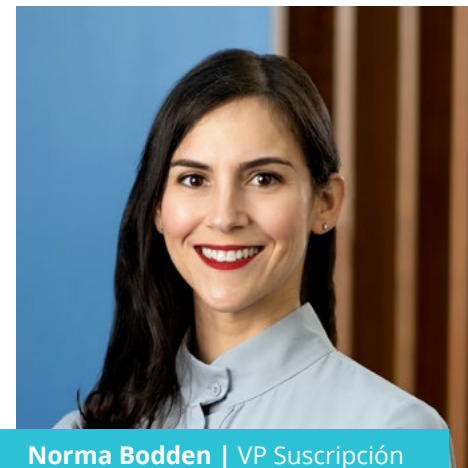
Yumari Torres | CLO



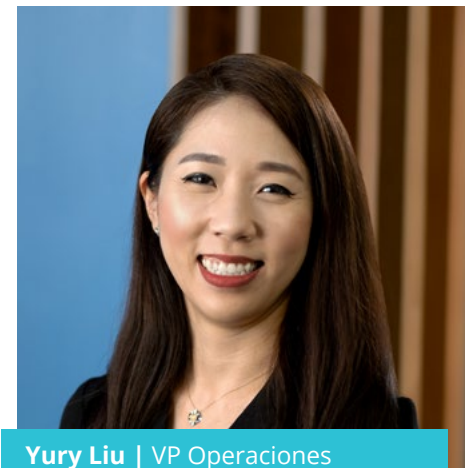
Alejandro Belmar | CIO



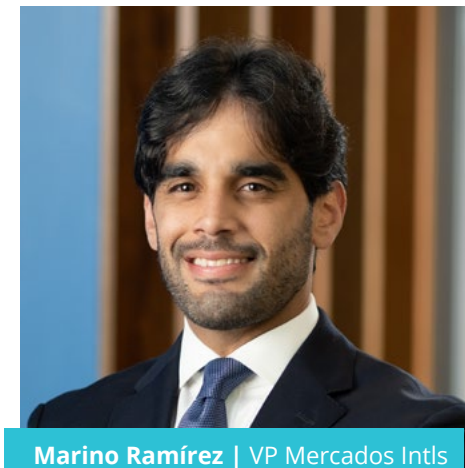
Paula Gómez | VP Administración



Norma Bodden | VP Suscripción



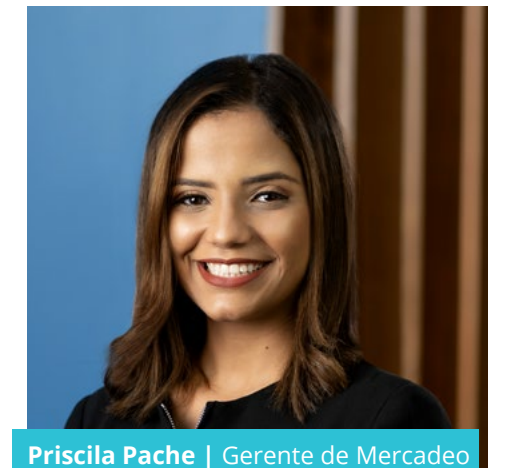
Yury Liu | VP Operaciones



Marino Ramírez | VP Mercados Intls



Laura Núñez | VP de Transformación



Priscila Pache | Gerente de Mercadeo



Desde la designación en marzo del 2020 de Fernando Joa como CEO de nuestro grupo asegurador hemos trabajado en una nueva estructura encabezada por líderes en distintas áreas profesionales, los cuales cuentan con la experiencia y el conocimiento necesario para llevar adelante los nuevos retos que nos hemos propuesto y para continuar fortaleciendo nuestra estructura. Adicional a la confirmación de nuestra C-Suite (financiera, tecnológica, riesgo y legal), los departamentos de Suscripción, Operaciones, Transformación Operacional y Administración se encuentran encabezados por un equipo de vicepresidentes que lideran las gestiones tanto en Panamá, República Dominicana y los demás mercados.

Estos cambios en la organización también han traído consigo novedades en el área de Negocios y Marketing, donde el liderazgo de los mercados internacionales es asumido por una vicepresidencia especializada, mientras que Marketing se convierte en un departamento matriz bajo la gestión de una coordinación global. Esta reestructuración conllevó además la unificación y optimización de los procesos que manejamos en cada una de las filiales, de manera que nuestra visión global “One WorldWide” se vea apalancada por una misma acción y práctica en todas nuestras empresas, en cualquier parte del mundo.

Nos mantenemos en constante **dinamismo**, consolidando la **excelencia** en el servicio, la diversificación de nuestros productos, la **innovación** en los procesos y el **éxito** en la expansión hacia otros mercados, con el propósito de continuar siendo **líderes** en Seguros de Salud Internacional y Vida.

Innovación y transformación:

Elementos claves ante un año retador



**Innovación &
Transformación
Operacional**

Durante el 2020 y a raíz de los nuevos retos surgidos, en WorldWide nos apalancamos en la innovación tecnológica y en la transformación operacional para asegurar la continuidad de los servicios, de manera que los intermediarios aliados pudieran recibir un servicio ágil y seguro con la garantía de recibir el soporte ideal ante cualquier circunstancia y una respuesta oportuna frente a un escenario retador.

El contexto del distanciamiento físico que nos impuso la pandemia sirvió de oportunidad para ejecutar los planes de innovación que teníamos ya establecidos. En ese sentido, durante el 2020 logramos robustecer la capacidad de atención al cliente, al crear una nueva estructura para el departamento Front Office o Servicio al Cliente, así como la implementación de distintas herramientas tecnológicas tales como DocuSign para la formalización de documentos y el lanzamiento de nuestro Portal Web para corredores.

Portal Web para corredores

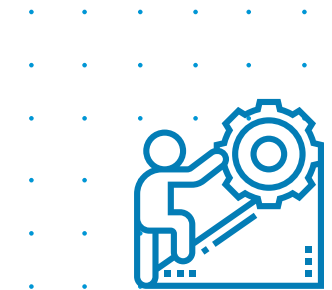
Con el objetivo de ofrecer soluciones innovadoras, centradas en promover una propuesta de valor eficiente, ágil y cercana que permita el crecimiento de nuestras operaciones, en agosto 2020 lanzamos el Portal Web, una oficina virtual que permite que los corredores puedan gestionar sus negocios desde donde se encuentren, agilizando temas de solicitudes, consultas, entre otros procesos administrativos.



En sentido general, a través de esta eficiente plataforma, los corredores pueden autogestionar todos los procesos internos tales como la creación de solicitudes, la administración de pólizas, entre otras funciones propias que agilizan la gestión de intermediación de los planes.

“
Esta primera fase del Portal Web es el inicio de una serie de acciones que buscan efficientizar nuestras operaciones, el servicio que ofrecemos a los corredores y próximamente a nuestros asegurados”

Alejandro Belmar
 Chief Information Officer



DocuSign

Otro avance significativo fue la incorporación de la herramienta DocuSign, una solución flexible y ágil que permite obtener la firma del asegurado o propuesto asegurado de manera digital, rápida y segura desde cualquier sitio donde se encuentre.

Front Office

Con el objetivo de continuar nuestro enfoque en el cumplimiento de los más altos estándares de calidad, así como proveer un servicio más rápido y cercano, para diciembre de 2020 formalizamos la reorganización del área de Servicio al Cliente tanto en Panamá como en la República Dominicana, a través de la estructura denominada Front Office bajo el liderazgo de la Vicepresidencia de Operaciones.

Este departamento cuenta con un grupo de ejecutivos enfocados en brindar la mejor de las experiencias y las más acertadas soluciones para dar respuesta oportuna a distintos requerimientos, tales como información general de beneficios, planes y procedimientos, solicitudes de cartas de cobertura, estado de reclamos para reembolso y pago directo, entre otros servicios relacionados.

A todas estas mejoras se suman las innovaciones en las plataformas de atención al cliente y análisis de las áreas internas, además de un capital humano especializado y preparado para satisfacer las necesidades de los clientes y crecer de acuerdo con las exigencias propias del mercado.

“
El establecimiento del Front Office es parte de una serie de acciones estratégicas que tienen una visión cliente-céntrica para optimizar y exceder las expectativas de servicio
 ”

Yury Liu
 VP de Operaciones

· · · Una gestión exitosa,
· · · **Grandes resultados**



**Gestión
Comercial**

Grandes resultados

El 2020 conllevó nuevos retos y en WorldWide los asumimos con destreza, ajustándonos a la nueva realidad, innovando en nuestra operatividad y mejorando todos los procesos, con el objetivo de brindar una experiencia inigualable para todos nuestros clientes.

La crisis sanitaria creada por el COVID-19, nos impulsó a reinventarnos y a ser resilientes, para lo cual adaptamos con éxito los procesos operativos y comerciales, a sabiendas de que nos enfrentamos a un escenario de alta complejidad, donde la transformación digital y la innovación de nuestros servicios adquirieron un mayor peso. Es por esta razón que desarrollamos una estrategia basada en las ventas digitales, la incorporación de nuevos agentes de venta, el fortalecimiento y las mejoras aplicadas a los planes existentes y el lanzamiento en Panamá de nuevos productos en el ramo de salud internacional.

Todo esto unido al trabajo en equipo y nuestra dinámica operativa, la transición segura y estratégica al teletrabajo y la creación de nuevos modelos de desempeño a lo interno y externo de la compañía, nos permitió no sólo mantener nuestra rentabilidad comercial, sino incrementarla. Esto se refleja en el crecimiento de un 9% de primas suscritas durante el 2020 y la permanencia de más del 90% de nuestra cartera de clientes, tanto para el ramo de Salud como para el de Vida.



en Seguros de Personas

Según cifras de la Superintendencia de Seguros y Reaseguros de Panamá.



en Salud Internacional

En base a nuestro nicho de mercado.



en Salud Internacional y Vida Individual

Según cifras de la Cámara Dominicana de Aseguradores y Reaseguradores (CADOAR).



Posicionamiento en el mercado

En el panorama del mercado actual, solo seis compañías operan en el ramo de salud internacional, siendo WorldWide la única especializada en Salud internacional, Vida e Incapacidad.



WorldWide
Medical

Salud

Primas suscritas

US\$61.76 MM

Participación

16%

Vida Individual

Primas suscritas

US\$5.15 MM

Participación

4%



WorldWide
Seguros

Salud Internacional

Primas suscritas

US\$37.10 MM

Participación

32%

Vida Individual

Primas suscritas

US\$1.69 MM

Participación

31%

Innovación en nuestros productos

Debido al contexto producido por la crisis sanitaria, en WorldWide innovamos con nuevos productos con miras a ofrecer una oferta de valor acorde al momento que estaban viviendo los mercados y el mundo en general. Algunas de estas fueron: el rediseño de nuestros planes de Salud de cara a cubrir todas las asistencias médicas relacionadas al coronavirus, así como la ampliación de los beneficios compensatorios a nuestros planes de Vida, aplicándolos de forma automática a pólizas particulares de este renglón emitidas a partir de abril de 2020.

Además, en Panamá relanzamos el plan de salud **Exclusive International**, incluyendo cobertura para gastos mayores, quimioterapia, radioterapia y emergencias en el país de residencia en los principales hospitales de Panamá, tales como: Hospital Pacífica Salud, Centro Médico Paitilla, Hospital Chiriquí, Hospital Colón 4 Altos, entre otros.



En la República Dominicana, apostamos por la innovación al crear la solución temporal de seguro de vida "**Héroes**", con la finalidad de otorgar tarifas preferenciales para médicos y personal de la salud que se encuentran en la primera línea de defensa ante la pandemia por COVID-19.



En marzo, incluimos beneficios compensatorios de Covid-19 a nuestro plan de Vida **Term Value**, aplicándolos de forma automática a pólizas particulares de este renglón emitidas a partir de abril de 2020.



Adicionalmente, ampliamos nuestra oferta en Panamá, con el lanzamiento de los nuevos planes de salud: **Signature Plus** y **Excellence**, diseñados para cumplir con las expectativas de los nuevos y actuales consumidores.

WorldWide Awards 2020

Realizamos el reconocimiento a los más destacados corredores de seguros en los renglones de Vida y Salud por sus aportes durante el año 2019. A pesar de que en Panamá la premiación se realizó de manera representativa debido a la cuarentena establecida por las autoridades sanitarias días antes del evento, pudimos reconocer el esfuerzo, compromiso y cumplimiento de las metas de los mayores productores de seguros, quienes son nuestros principales socios estratégicos.

Los corredores ganadores en la categoría Salud en el mercado panameño fueron: Uniseguros, ADG Seguros, Marsh Semusa, Seguros Triple A, Somos Asesores de Seguros, Ureña y Ureña, Unity Ducruet, Mizrachi, Madariaga y Asociados, KAM Seguros y Seguros Dicsa.

Mientras que en el renglón Vida resultaron ganadores: Uniseguros, Seguros Triple A, Ureña y Ureña, Seguros Dicsa, Kam Seguros, Mizrachi, Madariaga y Asociados, Unity Ducruet, Mint Group, Marsh Semusa y ADG Seguros.

En cuanto a la República Dominicana, los principales corredores galardonados en el renglón Salud fueron: Marsh Franco Acra, CMS Seguros, Ros & Asociados, Ramiro Lavin Flores, Peña-Izquierdo & Asociados, Matos Corredores de Seguros, Proyecciones, Pedro Andújar & Asociados, Cáceres & Asociados y Luis Millo.

En la categoría Vida fueron: CMS Seguros, Luis Millo, Pedro Andújar & Asociados, Macroseguros, Marsh Franco Acra, Alias Corredores de Seguros, Eduardo Peignand, Herencia B A, Corredores de Seguros Max y Matos Corredores de Seguros.



Reconocimientos

ADOCOSE galardonó a WorldWide Seguros en sus Premios a la Excelencia 2020. Recibimos reconocimientos en el ramo de Salud Internacional por **Área Técnica del Año** y como **Área de Reclamaciones del Año**.



Área Técnica del Año



Área Reclamaciones del Año

Webinars en 2020

Debido a las medidas producto de la pandemia por el COVID-19 y con el propósito de mantenernos comunicados con los corredores y clientes asegurados, realizamos distintos webinars con temas de interés de la mano de grandes expertos pertenecientes a empresas aliadas, así como miembros de la Junta Directiva de WorldWide Group.



Últimos datos y retos de COVID-19

2 de Abril

Cleveland Clinic

Dr. Donato Santana

Impacto y Proyecciones del COVID-19 en la sociedad

15 de Abril

Gen-Re

Dr. Juan Antonio Monroy
Annika Tiedemann
Dr. Douglas Matamoros
Natascha Schmidt

Alemania: Caso de éxito COVID-19

30 de Abril

German Ministry of Health for Innovation Fund

Dr. Norbert Klusen

Salud en tiempos de Coronavirus

5 de mayo

WorldWide Group

Zanoni Selig

La digitalización del Seguro de Salud

2 de julio

WorldWide Group

Alan Watts

Mitos y realidades del Cáncer de Mama y los avances para combatirlo

29 de octubre

Temple Health

Dr. Curtis Miyamoto

WorldWide es una empresa de vida

11 de noviembre

WorldWide Group

Zanoni Selig

Una visión
Global



**Expansión
& Desarrollo**

Una visión Global

Frente a un virus desconocido que paralizó las economías del mundo y trajo grandes confinamientos, debimos ajustarnos a nuevas modalidades de “vivir” y “trabajar”, lo que significó grandes crisis para múltiples sectores. Orgullosamente podemos afirmar que logramos salir airosos como grupo asegurador, sobresaliendo gracias al liderazgo que nos caracteriza. Es por esto que nuestra gestión en los países en los cuales contamos con negocios de reaseguro logró un crecimiento global en primas suscritas de 61% en comparación con el 2019.

61%

Crecimiento
global en primas



Gestión Regional

En Guatemala, a través de nuestra alianza con Seguros Universales, logramos mantenernos firmes en cuanto a nuestra propuesta de valor y consolidar nuestra creciente posición en el mercado de Seguro de Gastos Médicos Mayores. Obtuvimos el crecimiento más significativo respecto al 2019, con un 75% más de prima suscrita, los canales de distribución crecieron un 38% y obtuvimos una persistencia de 90%, gracias a un efectivo seguimiento y estrategias conscientes a la realidad apalancadas con “Visa Cuotas”.

En cuanto a Bolivia, con el grupo financiero Bisa, se experimentó un crecimiento en los canales de distribución duplicando la fuerza de venta. De igual forma, el 2020 fue un año donde gran parte de la gestión comercial se enfocó en el mantenimiento de la cartera y fortalecimiento de los productos existentes.

Finalmente, junto con El Sol Seguros de Paraguay, continuamos con el esfuerzo de posicionar la marca frente a los canales comerciales tradicionales y afianzar nuestra oferta de valor siendo la única propuesta de Salud Internacional “onshore” del mercado paraguayo.

Adicionalmente, la expansión regional del grupo continúa con la puesta en marcha de la fase inicial correspondiente para llevar a cabo negocios en otros países de la región y así afianzar de manera sólida a nuestra visión.



Seguros Universales

75%

Primas suscritas

38%

Crecimiento en canales de distribución



Bisa Seguros



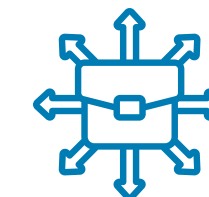
Aumento de la fuerza de venta



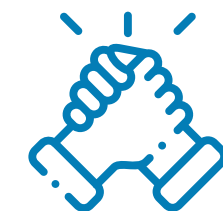
Crecimiento en canales de distribución



El Sol Seguros



Afianzar Posicionamiento



Mejorar Propuesta de valor

Ampliamos nuestra red de proveedores

En WorldWide nos mantenemos comprometidos en ampliar cada vez más nuestra red de proveedores en beneficio de todos nuestros asegurados. Por eso procuramos consolidar la misma realizando importantes alianzas con entidades de la envergadura de United Healthcare, MD Abroad, Mgen, Global Excel, entre otras entidades administradoras de reclamos.

En los últimos años también hemos ampliado nuestra red de proveedores directos, formalizando contratos con los más exclusivos y experimentados proveedores a todo lo largo del territorio de los Estados Unidos y a nivel internacional. Dentro de estas contrataciones podemos destacar a:



Mayo Clinic: calificado como número uno en los Estados Unidos por U.S. News & World Report, es uno de los líderes mundiales de atención médica, investigación y educación para todo tipo de personas y sin fines de lucro. Cuenta con sedes principales en Rochester, Minnesota; Scottsdale y Phoenix, Arizona, y Jacksonville, Florida. De igual forma, el sistema de salud de Mayo Clinic cuenta con numerosos establecimientos en varios estados.



Johns Hopkins: calificado como uno de los mejores hospitales e instituciones médicas del mundo, fue reconocido por la revista de noticias U.S. News & World Report como el mejor hospital general de Estados Unidos durante 21 años consecutivos (1991–2011). En 2019–2020, U.S. News & World Report reconoció al hospital en 15 especialidades para adultos y 10 especialidades para niños. De igual forma, Johns Hopkins quedó en primer lugar en Maryland y tercero a nivel nacional en los Estados Unidos.



Children's Hospital of Philadelphia (CHOP): es uno de los hospitales infantiles más grandes y antiguos del mundo y el primer hospital de Estados Unidos dedicado especialmente a la atención médica infantil. CHOP ha sido calificado como el mejor hospital para niños de los Estados Unidos por U.S. News & World Report y Parents Magazine en los últimos años. A partir de 2020, U.S. News lo clasificó como el número uno en la nación en tres de cada diez especialidades.

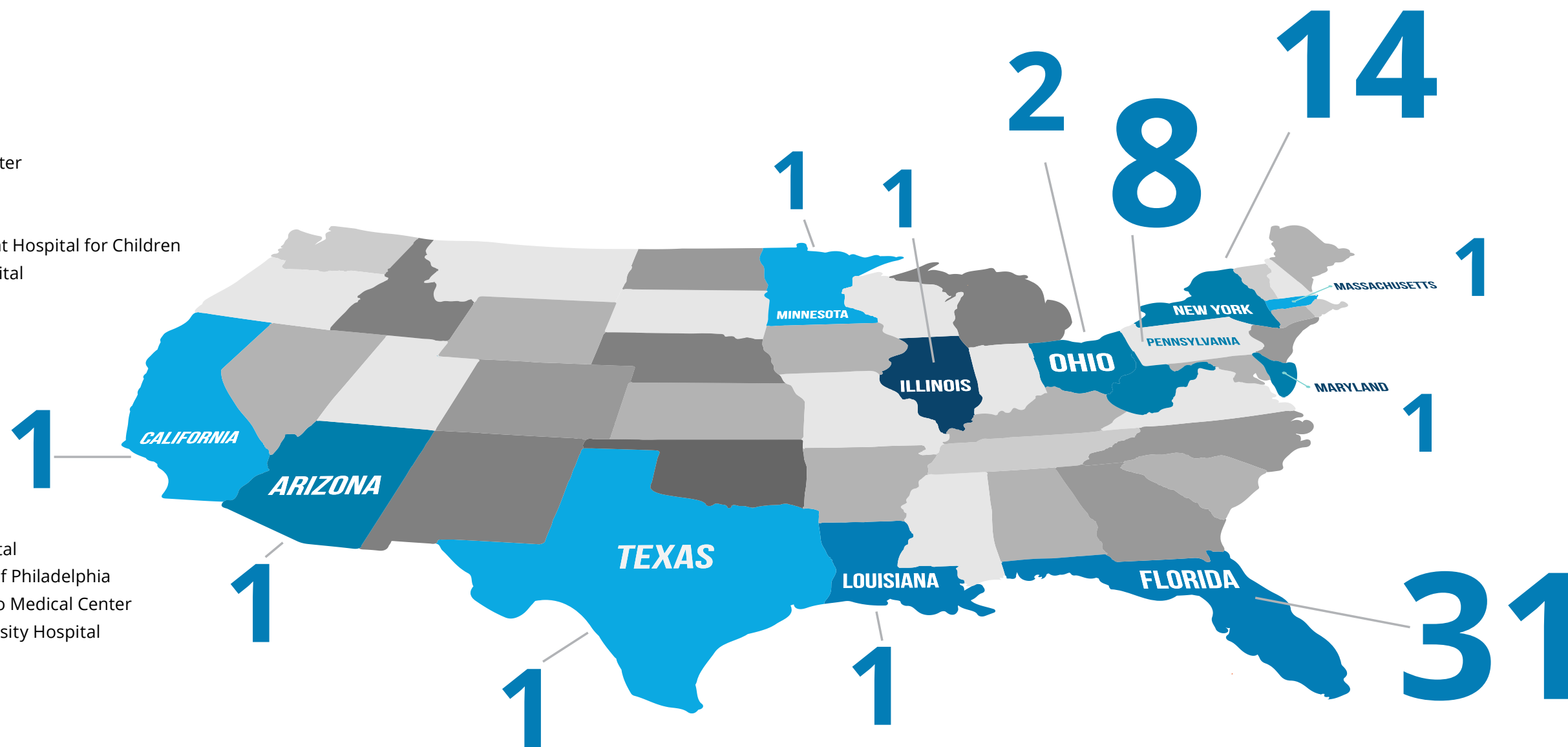
Montefiore

Montefiore Medical Center: es un centro médico académico de primer nivel y el principal hospital docente de la Facultad de Medicina Albert Einstein en el Bronx, Nueva York. Montefiore ocupó el puesto número 6 en hospitales del área metropolitana de la ciudad de Nueva York por U.S. News & World Report. Durante la pandemia de COVID-19 de 2020, la división de Montefiore Medical Center se convirtió en uno de los primeros centros COVID designados y fue el primero en lograr pruebas internas de PCR de COVID-19 en la ciudad de Nueva York.

Únicos con una red directa en Estados Unidos

- Baptist Hospital
- Bascom Palmer Eye Institute
- Care Plus Infusion Pharmacy
- Children's Hospital Los Angeles
- Cincinnati Children's Hospital
- Cleveland Clinic Florida
- Cleveland Clinic Ohio
- Dedicated Caregivers Home Health
- Doctors Hospital
- Fox Chase Cancer Center
- H. Lee Moffitt Cancer Center
- Hernia Institute of Florida
- Holy Cross Hospital
- Homestead Hospital
- Hospital Auxilio Mutuo
- Hospital HIMA San Pablo
- Houston Methodist Hospital
- Joe Dimaggio Hospital
- Johns Hopkins Hospital
- Lahey Hospital & Medical Center
- Magee Rehabilitation Center
- Main Line Health
- Mariners Hospital
- Mayo Clinic Arizona
- Mayo Clinic Jacksonville
- Mayo Clinic Minnesota
- Memorial Hospital Miramar
- Memorial Hospital Pembroke
- Memorial Hospital West
- Memorial Regional Hospital
- Memorial Regional South
- Montefiore Medical Center

- Mount Sinai Beth Israel
- Mount Sinai Brooklyn
- Mount Sinai Hospital
- Mount Sinai Medical Center
- Mount Sinai Queens
- Mount Sinai St. Luke's
- Nemours/Alfred I. duPont Hospital for Children
- Nicklaus Children's Hospital
- Ochsner Medical Center
- PET - CT & MRI of Miami
- Renfrew Center
- Rothman Institute
- Simfarose Pharmacy
- South Florida ENT
- South Miami Hospital
- South Miami Pharmacy
- Sylvester Cancer Center
- Temple University Hospital
- The Children's Hospital of Philadelphia
- The University of Chicago Medical Center
- Thomas Jefferson University Hospital
- University of Miami
- Vincera Institute
- West Kendall Hospital
- Wills Eye Institute



Contratos

Directos en España

Por otra parte, también formalizamos contrataciones de servicios directos con varias alianzas importantes en España con centros de gran renombre, dentro de estas nuevas adiciones podemos destacar:

SJD

Sant Joan de Déu
Barcelona · Hospital



Sant Joan de Déu: es un centro especializado en la salud de niños y embarazadas. Con más de 600 especialistas formados en todo el mundo, como hospital universitario adscrito a la Universitat de Barcelona, forma a profesionales para que puedan especializarse en medicina de alta complejidad. Año tras año incorpora los últimos avances científicos y tecnología pionera para desarrollar terapias más efectivas y que mejoren la experiencia de paciente.

HM
hm hospitales



HM Hospitales: es un proveedor líder de docencia, investigación y tecnología con la mejor calidad asistencial. HM Hospitales está totalmente comprometido con ofrecer a sus pacientes internacionales los más altos estándares en atención médica desde el principio. Es el grupo hospitalario líder en Madrid, abarcando todas las especialidades médico-quirúrgicas, con 6 hospitales generales y 3 centros integrales especializados en oncología, cardiología y neurociencias.

barnaclínic+
GRUP HOSPITAL CLÍNIC



Barnaclínic: es un referente de asistencia privada en patologías de alta complejidad. Como parte integrante del Hospital Clínic, pone a disposición de los pacientes todo su conocimiento, la experiencia acumulada de sus profesionales, 100 años de investigación básica y clínica y las tecnologías más avanzadas para garantizar la prevención, predicción, diagnóstico y tratamiento personalizado con los mejores resultados.

Nuevos proveedores en nuestra red directa en **Europa, Asia y otros países**

España

- Barnaclínic
- Centro Medico Teknon
- Hospital HM Delfos
- Hospital Universitario Clinic Barcelona
- Hospital HM Modelo
- Hospital HM La Esperanza
- Hospital HM Rosaleda
- Hospital HM Vigo
- Hospital HM San Francisco
- Hospital HM Regla
- Hospital Ruber Internacional
- Hospital La Luz
- Hospital Universitario Fundacion Jimenez Diaz
- Hospital Universitario HM Madrid
- Hospital Universitario HM Montepincipe
- Hospital Universitario HM Nuevo Belen
- Hospital Universitario HM Puerta del Sur
- Hospital Universitario HM Sanchinarro
- Hospital Universitario HM Torrelodones
- Hospital HM Valles
- Sant Joan de Déu



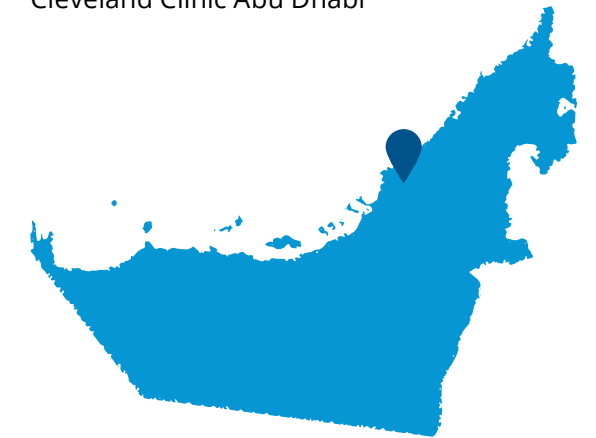
Inglaterra

Cleveland Clinic Londres



Emiratos Arabes

Cleveland Clinic Abu Dhabi



Colombia

Hospital Pablo Tobon Uribe



Islas Cayman

Health City Hospital



Nuestra gente y cultura
One WorldWide



**Gestión
Humana**

Una empresa One WorldWide

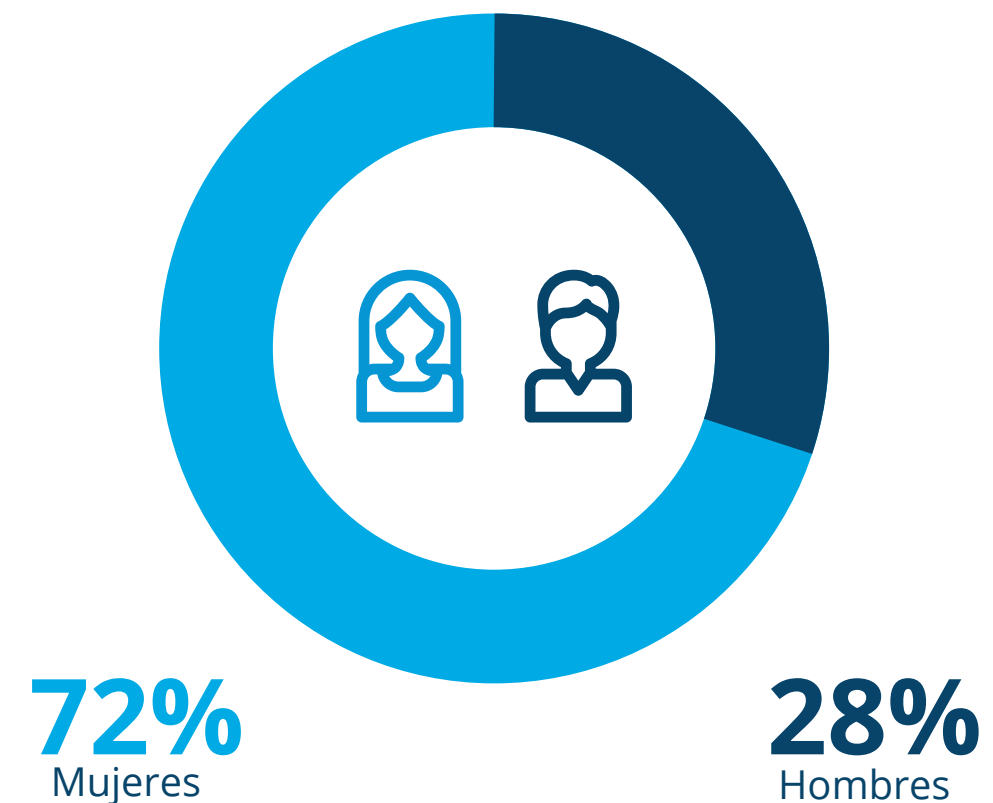
Durante el 2020 desarrollamos la filosofía One WorldWide, con el propósito de que las empresas del grupo trabajen en sinergia como un gran equipo. Asimismo, continuamos robusteciendo nuestra cultura institucional, haciendola más integradora y participativa, principalmente entre el personal ejecutivo y gerencial, fomentando además una comunicación más abierta y continua.

Nuestra cultura organizacional se caracteriza principalmente por el respeto, el compañerismo, la colaboración, las buenas relaciones interpersonales en el ambiente laboral y por políticas de puertas abiertas.

Nuestra gente WW

Nuestra empleomanía está conformada en su mayoría por mujeres, quienes representan un 71% de la misma y los hombres un 29%. De igual forma, en WorldWide creemos en el talento joven: nuestro personal está conformado en un 69% por colaboradores con edades comprendidas entre 20 a 36 años, mientras que el 31% tiene entre 37 a 61 años.

Contamos con diversidad de nacionalidades:



Compensación y beneficios:

En el 2020 iniciamos con Mercer nuestro proyecto de compensación y beneficios, lo que conllevó un operativo previo de revisión y actualización de nuestras descripciones de puestos. Mercer realizó primero una valoración de los cargos para luego construir un mapa de estos cargos en base a los resultados. Este posicionamiento nos permite comparar puestos, tanto interna como externamente en mercados locales y regionales.

La valoración de cargos sirve además para múltiples procesos de Recursos Humanos, tales como:

- **Compensaciones**
- **Gestión del desempeño**
- **Reclutamiento y selección**
- **Planes de sucesión**
- **Desarrollo de carrera**



El objetivo de este proyecto es implementar una estructura de compensación integral que nos permita homologar cargos entre las empresas, velar por la equidad interna y competitividad externa, retener nuestro talento, definir políticas de compensación estandarizadas y objetivas, así como mejorar los beneficios que ofrecemos a los colaboradores.

Reclutamiento y selección

Impulsados por la pandemia y la transformación digital que trajo consigo, durante el 2020 estandarizamos el proceso de reclutamiento y selección de ambas empresas, digitalizamos nuestros formularios para mayor facilidad del candidato y adaptamos nuestras entrevistas a la modalidad virtual, realizando las mismas por videollamadas.

Dentro de los cambios más importantes, destaca la actualización y adaptación de nuestros procedimientos de reclutamiento y selección, lo cual nos permitió la agilización de los procesos y eficientización de los costos.

13%

Personal promovido



Capacitación y desarrollo:

En el año 2020 apostamos al crecimiento de nuestros empleados promoviendo así al 13% de nuestra plantilla pertenecientes a distintos mandos, tales como: personal de línea, mando medio y el nivel ejecutivo. En sus distintas trayectorias, estos colaboradores han aportado de manera muy significativa a la empresa.

Durante el 2020 invertimos un total de 688 horas en capacitación.

En otro orden, se impartieron las siguientes capacitaciones de la mano de varios proveedores externos:

- Selección de Riesgos del Seguro de Vida Individual por el proveedor LOMA.
- Evaluación y Suscripción de Riesgos de Vida y Salud, por el proveedor Escuela de Seguros Chile.
- Carrera Técnica de Seguros con especialidad en Ramos Generales, por la Asociación Panameña de Aseguradores.
- Diplomado Internacional en Ciencias Actuariales, por el proveedor Escuela de Seguros Chile.
- Diplomado en Gestión Estratégica de Recursos Humanos, por el proveedor Unique Management Solutions.

- Webinar de Facturación Electrónica, a través de la Dirección General de Impuestos Internos.
- Digital Transformation: Leading People, Data & Technology en Berkeley

En adición a esto, nuestro reasegurador Gen Re nos apoyó con diversas capacitaciones, especializadas en el sector asegurador y la influencia del COVID-19. Estas acciones formativas estuvieron dirigidas a colaboradores de las áreas: técnica, comercial, administrativa, contable, financiera, tecnológica, legal y de mercadeo.

688

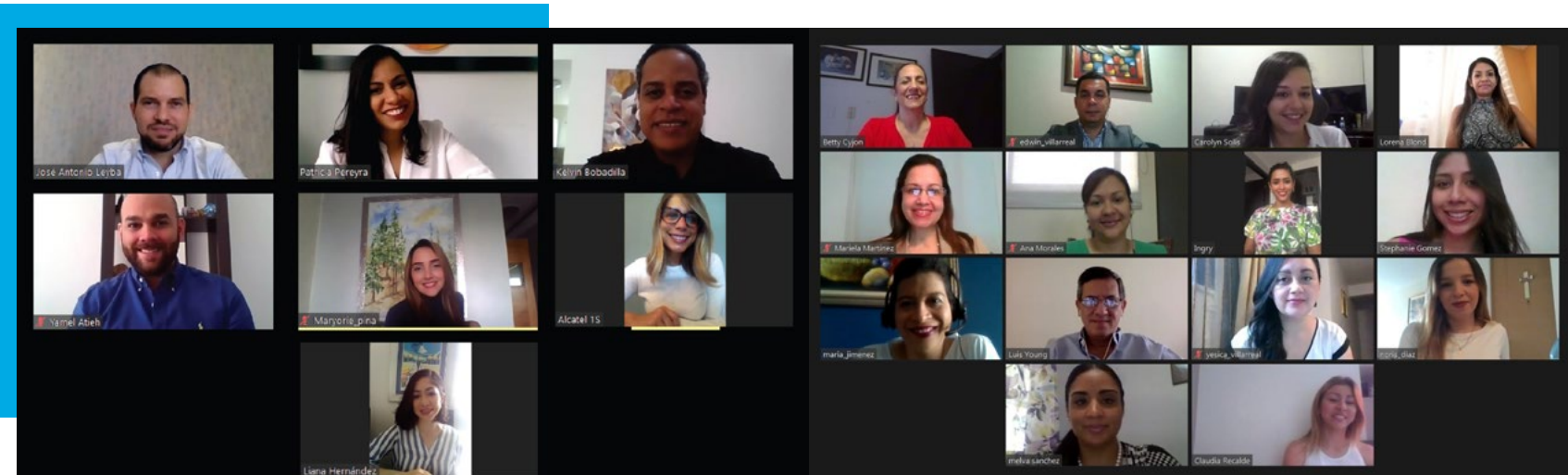
Horas invertidas



Bienestar del colaborador

Durante todo el año el principal objetivo fue velar por la salud y la seguridad de los colaboradores, para lo cual implementamos diversas medidas y acciones con el objetivo de contribuir con el bienestar de cada uno de ellos.

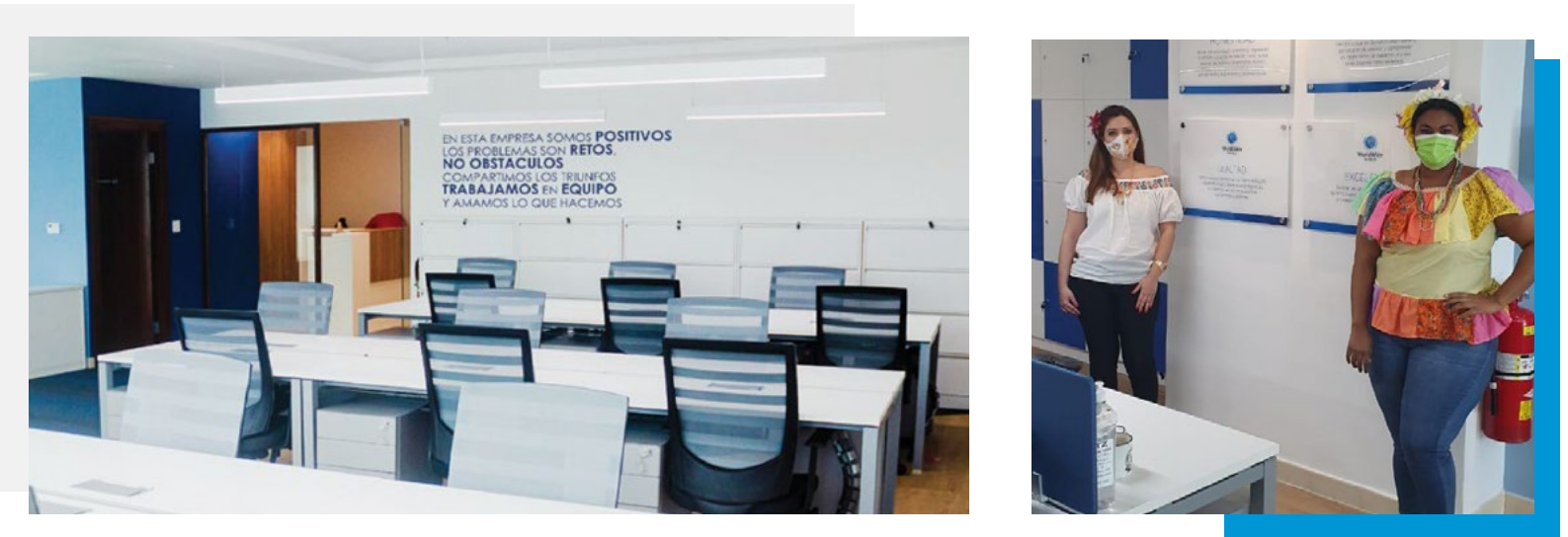
A raíz de las circunstancias vividas mundialmente por la pandemia, establecimos la modalidad de teletrabajo dirigida a todos nuestros colaboradores, proveyendo las herramientas necesarias para el cumplimiento de las labores y siendo flexibles ante las distintas eventualidades y casos específicos del personal, como aquellos colaboradores con condiciones de comorbilidad y los padres que debían acompañar a sus hijos mientras recibían clases virtuales.



En nuestras oficinas implementamos señalizaciones y adecuamos todos los espacios, de manera que pudieran contribuir con los protocolos y medidas de seguridad para garantizar el cumplimiento de las mejores prácticas dictadas por las principales autoridades en temas de salud.



En Panamá, estrenamos una nueva oficina de espacios abiertos más moderna y cómoda para nuestro personal, con el fin de dinamizar nuestra gestión e impulsar la integración de los equipos de trabajo y la colaboración interdepartamental. Adicional a esto, y en miras a proporcionar un ambiente relajado que propiciara el bienestar y la comodidad del empleado en medio de diversas restricciones y protocolos, en ambas empresas implementamos los viernes casuales, días en los cuales nuestros colaboradores pueden trabajar cómodamente en ropa casual-laboral con gran aceptación por parte de todo el personal que se mantuvo de forma presencial en nuestras instalaciones.



Nuestras campañas internas

En el aspecto comunicacional, desarrollamos distintas campañas de comunicación interna y webinars con el objetivo de mantener a los colaboradores debidamente informados respecto al COVID-19, apoyarles, agregarles valor en distintos aspectos de sus vidas y facilitarles herramientas que les contribuyeran a enfrentar de manera más oportuna los retos del año y adaptarse a la nueva normalidad.



Webinars internos durante el 2020

Dadas las circunstancias sanitarias y económicas mundiales, muchas de nuestras charlas fueron orientadas a estas temáticas. Algunas estuvieron dirigidas a la salud física y mental de los colaboradores, en un momento donde mantenerse sanos era y es más crucial que nunca. Para estos webinars, contamos con el apoyo de múltiples expertos en distintas áreas:

- “Crianza Positiva en Cuarentena”, por la Psicóloga Caroline Rodríguez
- “Tus Finanzas en Control”, por la Licenciada Danisa Mena, Corredora de Valores
- “Autocuidado en Tiempos de COVID-19”, por la Psicóloga Katherine Castro
- “Ejercicio y Alimentación Saludable”, por María Andreina Sequera, Lic. En Fisioterapia
- “Aprende a Navegar tus Emociones”, por la Psicóloga Patricia Molina
- “Clase de Ejercicios y Charla”, por la Dra. Grisel Cedano, Máster en Alimentación y Nutrición, a través de ARS Palic.
- “Detección Temprana y Prevención del Cáncer de Mama”, por el Dr. Erik Araúz, Internista y Oncólogo Médico.

Por otro lado, y con el objetivo de impulsar la cultura One WorldWide y motivar a cada uno de nuestros colaboradores, realizamos el webinar “WorldWide es una Empresa Única” en el cual el Sr. Zanoni Selig, Chairman de WWG, compartió informaciones y datos que demuestran que nuestra empresa es única e incomparable en el sector.

Proyecto CARR

En noviembre lanzamos el programa CARR: Comunicación, Aprendizaje, Reconocimiento y Reestructuración, mediante el cual se inició la ejecución de acciones para la consecución de nuestros objetivos dentro de nuestro plan estratégico con el fin de fomentar estos cuatro pilares en la cultura organizacional y respecto de nuestros colaboradores. Cada pilar está encabezado por miembros de nuestro Consejo Ejecutivo y cuenta con integrantes de todos los departamentos y niveles de mando, garantizando la integración de todo el personal y el compromiso de todos hacia una mejor sinergia.

El enfoque de cada uno de estos pilares se refiere a:



Comunicación: aumentar la comunicación entre los colaboradores y proporcionar información de manera constante en cuanto a las distintas acciones de la empresa, tanto a nivel comercial como en temas internos. El comité que rige el pilar de comunicación se encarga de impulsar las acciones que tienen como resultado el conocimiento en los colaboradores a través de todos los canales internos. Asimismo, está encargado de todas las actividades que tengan como fin proporcionar información actualizada a cada uno de nuestros empleados sin importar su departamento o posición en la empresa.



Aprendizaje: idear y ejecutar un programa de capacitación a los empleados, de manera que puedan continuar su desarrollo profesional dentro de la organización. Abarcando temas claves para el empleado WorldWide, el programa inicia en una fase básica que busca desarrollar en varios niveles, el conocimiento del colaborador en temas de interés del sector asegurador y relevante para su gestión.



Reconocimiento: promover y destacar las acciones realizadas ya sea por un colaborador, departamento o incluso un equipo en las cuales resaltan la implementación de ideas innovadoras, esfuerzos extraordinarios, sinergia entre equipos y más. De igual modo, busca reconocer los líderes destacados y la trayectoria del empleado en la empresa.



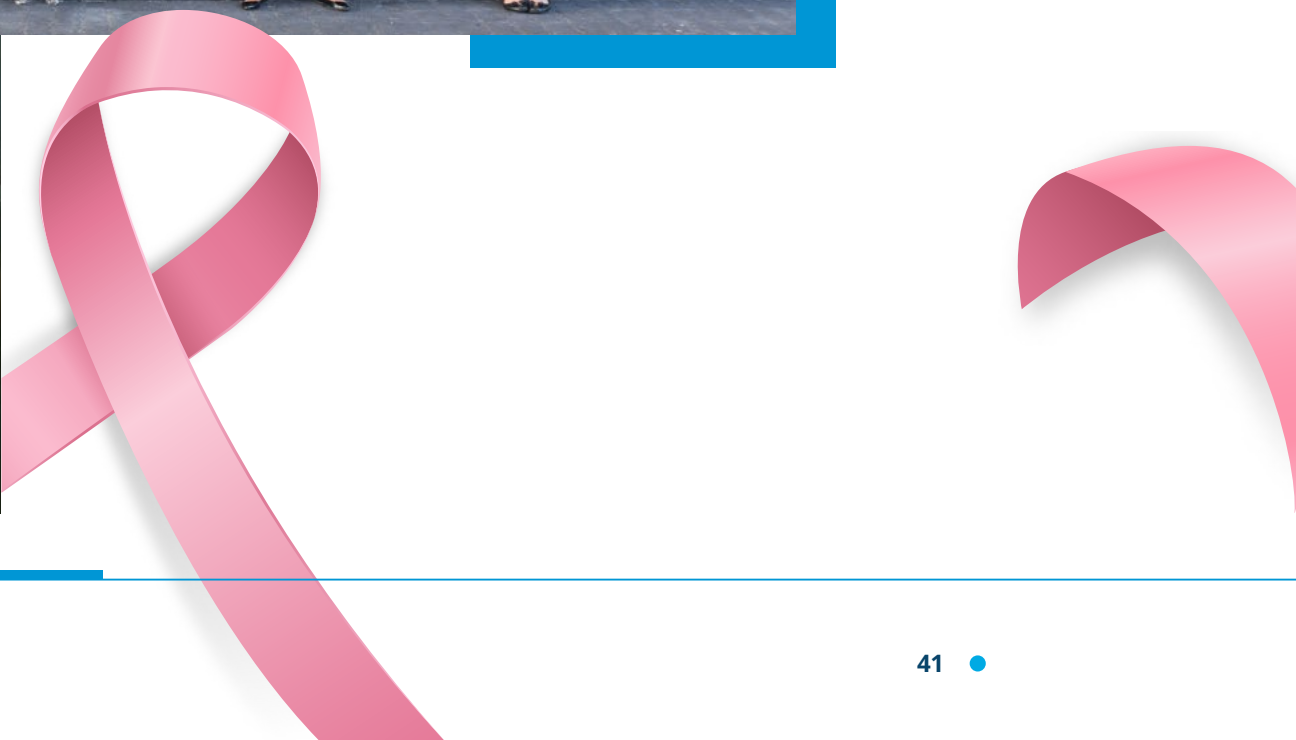
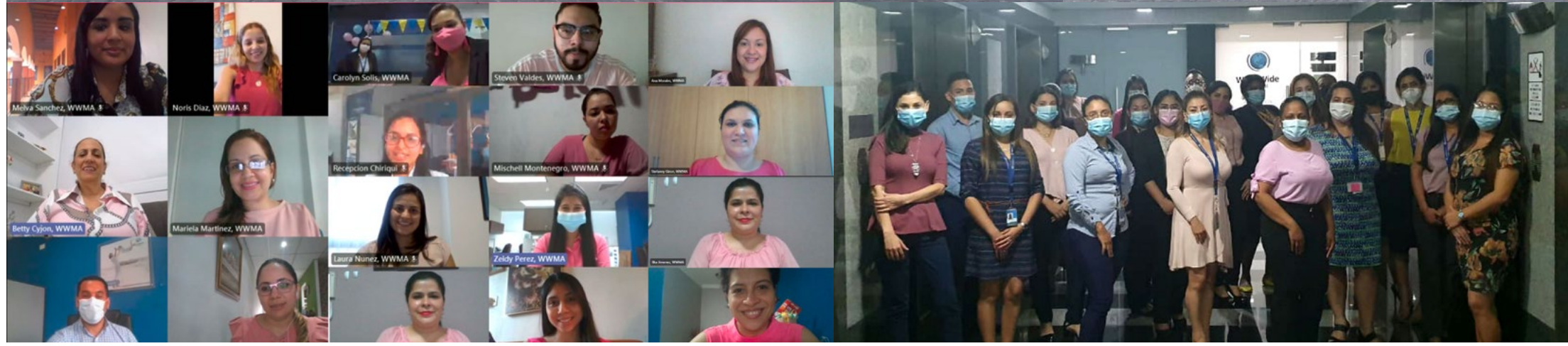
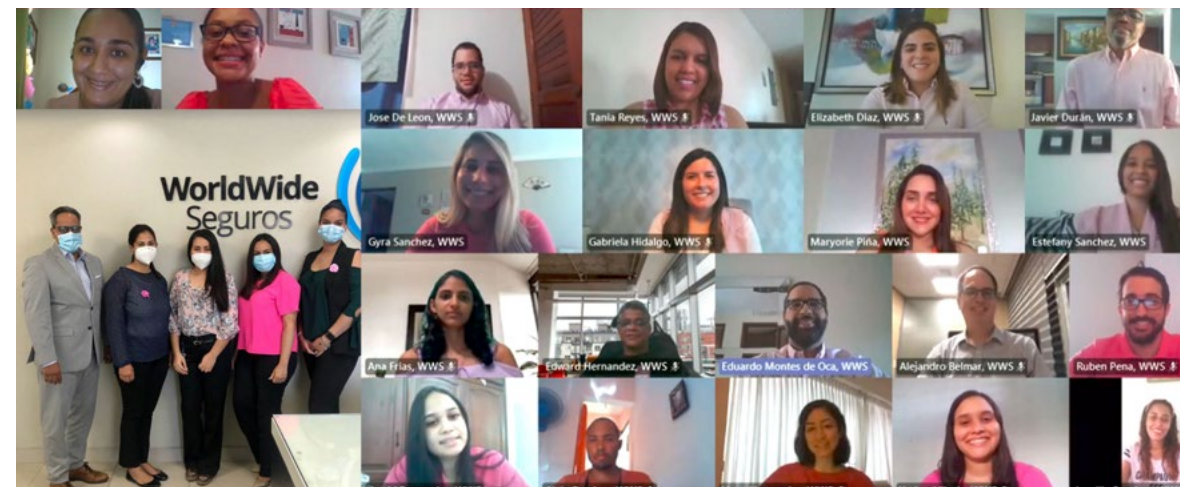
Reestructuración: forma parte del proceso de transformación que iniciamos en el 2020 y que involucra cambios en la estructura organizacional, el modelo de beneficios y compensación, y otros que responden a nuestra visión One WorldWide.

De igual modo, el programa CARR busca motivar la integración de los departamentos y desarrollar aún más el trabajo en equipo.



Día Mundial contra el Cáncer de Mama

En octubre se llevaron a cabo algunas acciones en apoyo al Día Mundial de la Prevención contra el Cáncer de Mama. Ambas empresas participaron de una charla informativa impartida por uno de nuestros proveedores. Además de que hacer visible el apoyo del personal a estas luchadoras, cada uno de nuestros colaboradores fue motivado a utilizar durante dicho día alguna prenda de color rosa.



HELE AWARDS

Finalmente, en diciembre llevamos a cabo nuestra premiación anual "Hele Awards", en la cual los colaboradores nominan y votan por aquellos compañeros que a su entender representan cada uno de nuestros valores corporativos.

Los ganadores fueron galardonados durante una premiación transmitida en simultáneo en Panamá y la República Dominicana.



Honestidad



Fanny Mejía

Empatía



Seiji Rutinel

Lealtad



Digna Villareal

Excelencia



Yuliana Batista



Alba Hinstroza



María Jiménez




Yamel Atieh



María Núñez

Compromiso

con la sociedad



**Responsabilidad
Social Empresarial**

Compromiso con la sociedad

En miras a proteger la salud y el bienestar de cada uno de los asegurados, especialmente en tiempos donde la empatía y la solidaridad han jugado un papel clave durante un año retador, decidimos ofrecer cobertura frente a los tratamientos derivados por el COVID-19 a nivel mundial, en cumplimiento de nuestro compromiso de garantizar el acceso a la mejor atención médica a pesar de encontrarse fuera del ámbito de cobertura para los Seguros Médicos Internacionales.

Adicional a esto, iniciamos el proceso de conceptualización del programa de Responsabilidad Social Corporativa, desde el cual estaremos trabajando en distintas acciones con impacto transversal, tanto en temas corporativos como en actividades que contribuyan con la sociedad en el marco de un plan estratégico ideado acorde a nuestra filosofía corporativa y en beneficio de cada uno de nuestros grupos de interés.

De igual forma y como parte de las tradicionales actividades de impacto social que nuestro grupo asegurador realiza, llevamos a cabo distintas actividades orientadas a la contribución social:

En Panamá, fue realizada una donación de mobiliarios a la “Fundación Aprendizaje Significativo”, con los cuales contribuimos a equipar un nuevo espacio para la fundación en beneficio de cientos de niños, niñas y adolescentes.



Por otro lado, en ambos mercados se realizaron donaciones de ropa, juguetes y alimentos no perecederos a niños, niñas y adolescentes a través de dos fundaciones sin fines de lucro: en Panamá a la “Fundación Ofrece un Hogar” mientras que en la República Dominicana al “Hogar Infantil San Francisco de Asís”.



Fundación Ofrece un Hogar



Hogar Infantil San Francisco de Asís

Solidez y experiencia
de nuestro grupo



**Calificaciones
financieras**

Nuestras Calificaciones

Recibir calificaciones positivas en medio del panorama de tanta incertidumbre como el de 2020 es un logro que nos enorgullece y una razón más que nos motiva a continuar trabajando para afianzar nuestros esfuerzos en el sector salud internacional y continuar siendo un gran referente en los ramos de vida e incapacidad en provecho de los asegurados.

En 2020 la calificadora internacional de riesgos AM Best asignó la calificación B++ de Fortaleza Financiera de WorldWide Medical, con perspectiva positiva, y Fitch Ratings ratificó la calificación A (pan) de Fortaleza Financiera de Worldwide Medical Assurance, con perspectiva estable.



B++
Perspectiva Positiva

Estos datos evidencian el fuerte desempeño operativo de la compañía, con indicadores de rentabilidad constantes, sólidas prácticas de suscripción de pólizas, positivo crecimiento del capital una efectiva estrategia de inversión y desarrollo de negocio bien pensada y ejecutada.

FitchRatings

A(pan)
Perspectiva Estable



Estados Financieros

WorldWide Medical Assurance, Ltd. Corp.
Informe de Auditores Independientes



Worldwide Medical Assurance, Ltd. Corp.

(Subsidiaria 100% poseída por Worldwide Group, Inc.)

*Estados Financieros e Informe de los Auditores
Independientes, al 31 de Diciembre de 2020*

Worldwide Medical Assurance, Ltd. Corp.

(Subsidiaria 100% poseída por Worldwide Group, Inc.)

**Estado de situación financiera
al 31 de diciembre de 2020
(En balboas)**

	Notas	2020	2019
Activos			
Efectivo y equivalentes de efectivo	7	10,763,225	8,743,935
Inversiones mantenidas hasta su vencimiento	8	14,600,389	21,050,281
Primas por cobrar asegurados, neto	9	1,424,115	1,807,348
Reaseguros por cobrar	6	7,996,686	5,639,763
Préstamos sobre Pólizas		750,000	-
Otras cuentas por cobrar	6,10	2,847,146	7,078,476
Gastos pagados por anticipado	11	377,504	7,540,883
Mobiliario, equipo y mejoras a la propiedad arrendada, neto	13	186,907	67,449
Software, neto	14	124,142	234,213
Activos por derecho de uso	15	369,728	86,166
Participación de los reaseguradores en las provisiones de los contratos de seguros	12	23,357,783	30,642,172
Derechos sobre contratos con proveedores médicos	17	20,462,565	-
Propiedad de inversión	18	1,000,000	1,093,750
Otros activos	16	543,970	731,965
Total de activos		84,804,160	84,716,401
Pasivos y patrimonio			
Pasivos			
Reservas:			
Matemática	19	8,026,834	6,131,038
Riesgo en curso de primas e insuficiencia de primas	20	17,453,449	18,206,907
Siniestros en trámite e IBNR	21	12,773,542	14,663,152
Total de reservas		38,253,825	39,001,097
Otros pasivos:			
Reaseguros por pagar		18,287,095	21,098,431
Comisiones por pagar a agentes y corredores		311,266	390,385
Primas suscritas diferidas		981,699	984,868
Pasivos por arrendamiento	15	378,510	83,421
Gastos acumulados y otros pasivos	23	2,174,723	1,139,141
Total de otros pasivos		22,133,293	23,696,246
Total pasivos		60,387,118	62,697,343
Patrimonio			
Acciones comunes	26	10,000,000	10,000,000
Utilidades no distribuidas		7,237,807	5,379,734
Reserva legal	27	4,597,391	4,334,078
Reserva de previsión para desviaciones estadísticas	22	1,290,922	1,152,623
Reserva para riesgos catastróficos y/o de contingencias	22	1,290,922	1,152,623
Total de patrimonio		24,417,042	22,019,058
Total de pasivos y patrimonio		84,804,160	84,716,401

Las notas que se acompañan forman parte integral de estos estados financieros .

Worldwide Medical Assurance Ltd. Corp.

(Subsidiaria 100% poseída por Worldwide Group, Inc.)

**Estado de ganancias o pérdidas
por el año terminado el 31 de diciembre de 2020
(En balboas)**

	Notas	2020	2019
Ingreso neto por primas:			
Primas emitidas, netas de cancelaciones		33,514,013	27,095,405
Primas de reaseguros asumidos	6	36,429,734	34,478,856
		<u>69,943,747</u>	<u>61,574,261</u>
Menos: primas cedidas en reaseguros			
Menos: retrocesiones		19,684,147	20,714,509
		<u>31,320,570</u>	<u>35,521,523</u>
		<u>51,004,717</u>	<u>56,236,032</u>
Primas netas retenidas		18,939,030	5,338,229
Disminución en la reserva de riesgo en curso			
Aumento en participación de reasegurador en reserva de riesgo en curso	18	753,458	(2,635,013)
Aumento en la reserva matemática	17	(4,593,572)	3,537,047
		<u>(1,895,796)</u>	<u>(169,223)</u>
Primas devengadas		13,203,120	6,071,040
Menos: gastos de adquisición y siniestros:			
Siniestros incurridos, netos de recuperación			
Seguros directos		4,941,368	5,408,352
Reaseguros asumidos	6	1,031,954	1,427,775
Pólizas rescatadas	24	374,482	76,165
Gastos (ingresos) incurridos en la suscripción de primas:			
Comisiones netas	6,25	(231,197)	(4,974,028)
Impuesto sobre primas	6	1,647,956	1,421,465
(Ingresos) gastos de adquisición		(89,961)	(1,503,279)
Gastos generales y administrativos		3,598,505	4,009,243
Reaseguro por exceso de pérdida		1,124,729	-
		<u>12,397,836</u>	<u>5,865,693</u>
Total de gastos de adquisición y siniestros		12,397,836	5,865,693
Utilidad en operaciones de seguros		805,284	205,347
Otros ingresos (egresos)			
Intereses ganados y otros ingresos de inversiones		1,870,889	916,765
Intereses ganados cuentas de ahorro y plazo fijo		19,060	15,368
Pérdida por deterioro de inversiones	8	(93,750)	-
Gastos de intereses		(160,949)	(101,138)
Otros ingresos	6	37,724	540,759
		<u>1,672,974</u>	<u>1,371,754</u>
Total de otros ingresos (egresos)		1,672,974	1,371,754
Utilidad antes de impuesto sobre la renta		2,478,258	1,577,101
Impuesto sobre la renta	28	80,274	13,018
Utilidad neta		2,397,984	1,564,083

Las notas que se acompañan forman parte integral de estos estados financieros .

Worldwide Medical Assurance Ltd. Corp.

(Subsidiaria 100% poseída por Worldwide Group, Inc.)

**Estado de cambios en el patrimonio
por el año terminado el 31 de diciembre de 2020**
(En balboas)

	Nota	Acciones comunes	Utilidades disponibles	Utilidades destinadas a fondos de reserva	Reserva de riesgos catastróficos y/o contingencias	Reserva de previsión para desviaciones estadísticas	Total patrimonio
Saldos al 31 de diciembre de 2018		10,000,000	4,113,812	4,163,537	1,088,813	1,088,813	20,454,975
Utilidad neta		-	1,564,083	-	-	-	1,564,083
Constitución de reservas del año		-	(127,620)	-	63,810	63,810	-
Transferencia de las utilidades disponibles a los fondos de reservas		-	(170,541)	170,541	-	-	-
Saldos al 31 de diciembre de 2019		10,000,000	5,379,734	4,334,078	1,152,623	1,152,623	22,019,058
Utilidad neta		-	2,397,984	-	-	-	2,397,984
Constitución de reservas del año	22	-	(276,598)	-	138,299	138,299	-
Transferencia de las utilidades disponibles a los fondos de reservas	27	-	(263,313)	263,313	-	-	-
Saldos al 31 de diciembre de 2020		<u>10,000,000</u>	<u>7,237,807</u>	<u>4,597,391</u>	<u>1,290,922</u>	<u>1,290,922</u>	<u>24,417,042</u>

Las notas que se acompañan forman parte integral de estos estados financieros.

Worldwide Medical Assurance, Ltd. Corp.

(Subsidiaria 100% poseída por Worldwide Group, Inc.)

**Estado de flujos de efectivo
por el año terminado el 31 de diciembre de 2020
(En balboas)**

	Notas	2020	2019
Flujos de efectivo por actividad de operación:			
Utilidad neta		2,397,984	1,564,083
Ajustes por:			
Reserva de riesgo en curso de primas e insuficiencia de primas	20	(753,458)	2,635,013
Reserva matemática	19	1,895,796	169,223
Depreciación	13	38,579	37,924
Amortización de software	14	129,271	112,400
Amortización de activos por derecho de uso	15	176,381	192,809
Amortizaciones de primas y descuentos en inversiones	8	588,308	(23,292)
Pérdida por deterioro de inversiones	8	22,537	-
Pérdida por deterioro de propiedades de inversión	18	93,750	6,250
Provisión para primas incobrables	9	65,603	8,775
Pérdida no realizada en baja de activos	13	19,884	-
Impuesto sobre la renta	28	80,274	10,446
Gastos de intereses		160,949	101,138
Intereses ganados y otros ingresos de inversiones		(1,889,949)	(932,133)
Cambios netos en activos y pasivos de operación:			
Primas por cobrar asegurados		317,630	858,849
Reaseguros por cobrar		(2,356,923)	4,579,804
Préstamos sobre pólizas de vida		(750,000)	-
Otras cuentas por cobrar		(6,078,525)	(30,062)
Gastos pagados por anticipado		3,209,655	(3,145,509)
Participación de los reaseguradores en las provisiones de los contratos de seguros	12	7,284,389	(7,697,040)
Otros activos		187,995	(62,277)
Derechos sobre contratos con proveedores médicos		(6,060,000)	-
Reserva para siniestros en trámite		(1,889,610)	4,633,275
Reaseguros por pagar		(876,393)	3,722,398
Comisiones por pagar a agentes y corredores		(79,119)	116,727
Primas suscritas diferidas		(3,169)	106,092
Gastos acumulados y otros pasivos		697,598	341,769
Intereses pagados a reaseguradores	20	(2,005,902)	(101,138)
Intereses pagados por obligaciones de arrendamiento	15	(44,996)	(2,745)
Intereses ganados sobre inversiones		2,008,675	880,605
Efectivo neto (utilizado en) proveniente de las actividades de operación		<u>(3,412,786)</u>	<u>8,083,384</u>
Flujos de efectivo por actividades de inversión			
Compras de inversiones mantenidas hasta su vencimiento	8	(16,038,118)	(7,060,000)
Redenciones de inversiones mantenidas hasta su vencimiento	8	21,877,166	4,996,588
Adquisición de equipo de oficina y mobiliario y enseres	13	(177,921)	(5,582)
Adquisición de licencias y software	14	(19,200)	(38,766)
Efectivo neto proveniente (utilizado en) las actividades de inversión		<u>5,641,927</u>	<u>(2,107,760)</u>
Flujos de efectivo de las actividades de financiamiento por:			
Pagos de pasivo por arrendamiento	15	(209,851)	(192,809)
Efectivo neto utilizado en las actividades de financiamiento		<u>(209,851)</u>	<u>(192,809)</u>
Aumento neto en el efectivo y equivalentes de efectivo		2,019,290	5,782,815
Efectivo y equivalentes de efectivo al inicio del año	7	<u>8,743,935</u>	<u>2,961,120</u>
Efectivo y equivalentes de efectivo al final del año	7	<u>10,763,225</u>	<u>8,743,935</u>

Las notas que se acompañan forman parte integral de estos estados financieros.



Estados Financieros

WorldWide Seguros, S.A.
Informe de Auditores Independientes



Worldwide Seguros, S. A.
(Subsidiaria de Earhart, S.R.L.)

*Estados Financieros e Informe de los Auditores
Independientes, al 31 de Diciembre de 2020*

WORLDWIDE SEGUROS, S. A.

(Subsidiaria de Earhart, S. R. L.)

**ESTADOS DE SITUACIÓN FINANCIERA
AL 31 DE DICIEMBRE DE 2020 Y 2019**

(Expresados en Pesos Dominicanos)

	Notas	2020	2019
ACTIVOS			
INVERSIONES DE LAS RESERVAS:			
Valores emitidos o garantizados por el Estado	1b,2	RD\$ 63,130,669	RD\$ 75,778,761
Préstamos con garantía hipotecaria		80,129,771	
Bienes inmuebles situados en el país, netos de depreciación		46,944,416	50,018,101
Depósitos a plazo en bancos radicados en el país		13,115,137	72,970,104
Instrumentos financieros de fácil liquidez, emitidos y garantizados por las instituciones autorizadas como tal dentro del sistema financiero		108,924,410	18,000,000
Inversión en instrumentos y títulos negociables de empresas colocada a través de las bolsas de valores autorizadas para operar en República Dominicana			10,255,811
Inversiones en monedas extranjeras		<u>57,336,667</u>	<u>15,886,679</u>
		<u>369,581,070</u>	<u>242,909,456</u>
EFFECTIVO	3	213,024,131	89,998,008
PRIMAS, CUENTAS Y DOCUMENTOS POR COBRAR	4,25	441,729,845	438,095,641
GASTOS PAGADOS POR ADELANTADO	5	272,221,607	306,922,136
FONDO DE GARANTÍA Y OTRAS INVERSIONES	6	4,000,000	4,000,000
PROPIEDAD, MUEBLES Y EQUIPOS – NETO	1c,7	10,082,446	18,723,726
OTROS ACTIVOS - NETOS	8	<u>33,613,643</u>	<u>34,140,766</u>
		<u>974,671,672</u>	<u>891,880,277</u>
TOTAL		<u>RD\$ 1,344,252,742</u>	<u>RD\$ 1,134,789,733</u>
PASIVOS Y PATRIMONIO DE LOS ACCIONISTAS			
Reservas matemáticas y para riesgos en curso	1d,9	RD\$ 216,018,669	RD\$ 179,275,395
Reservas específicas - Netas	1e,9	<u>14,772,466</u>	<u>13,518,527</u>
Total de las reservas		230,791,135	192,793,922
OBLIGACIONES POR REASEGURO Y COASEGURO, CUENTA CORRIENTE	1g,10	410,450,379	239,910,444

(Continúa)

WORLDWIDE SEGUROS, S. A.

(Subsidiaria de Earhart, S. R. L.)

ESTADOS DE SITUACIÓN FINANCIERA**AL 31 DE DICIEMBRE DE 2020 Y 2019**

(Expresados en Pesos Dominicanos)

	Notas	2020	2019
INTERMEDIARIOS DE SEGUROS	11	RD\$ 37,342,829	RD\$ 35,134,958
CUENTAS Y DOCUMENTOS POR PAGAR	12,25	9,546,990	50,220,534
ACUMULACIONES POR PAGAR	13	50,749,667	44,278,053
PAGOS RECIBIDOS POR ADELANTADO		29,018,414	18,827,045
OTROS PASIVOS	14	<u>293,142,744</u>	<u>299,763,732</u>
Total pasivos		<u>1,061,042,158</u>	<u>880,928,688</u>
CAPITAL, RESERVAS Y BENEFICIOS ACUMULADOS:			
Capital pagado	15	121,553,000	121,553,000
RESERVAS Y BENEFICIOS ACUMULADOS:			
Reserva de previsión	15	19,065,812	16,130,858
Superávit por revaluación de activos	15	5,130,252	5,319,702
Beneficios acumulados	15	<u>137,461,520</u>	<u>110,857,485</u>
Total capital, reservas y beneficios acumulados		<u>283,210,584</u>	<u>253,861,045</u>
TOTAL		<u>RD\$ 1,344,252,742</u>	<u>RD\$ 1,134,789,733</u>
Cuentas de orden			
Riesgos asegurados retenidos	28	<u>RD\$ 78,351,635,781</u>	<u>RD\$ 150,107,793,999</u>

(Concluye)

Las notas adjuntas son parte integral de los estados financieros.

WORLDWIDE SEGUROS, S. A.

(Subsidiaria de Earhart, S. R. L.)

**ESTADOS DE BENEFICIOS Y BENEFICIOS ACUMULADOS
POR LOS AÑOS TERMINADOS EL 31 DE DICIEMBRE DE 2020 Y 2019**

(Expresados en Pesos Dominicanos)

	Notas	2020	2019
INGRESOS:			
Primas suscritas	1h,26	RD\$ 2,255,663,590	RD\$2,153,535,306
Intereses sobre inversiones y otros ingresos	16	<u>156,650,834</u>	<u>134,277,855</u>
Total		<u>2,412,314,424</u>	<u>2,287,813,161</u>
COSTO DE OPERACIONES:			
Costos de los negocios de seguros y reaseguros			
Costo de reaseguros, Neto	17,29	1,705,713,729	1,670,763,773
Comisiones y otros costos de adquisición	18	371,771,660	336,435,457
Siniestros y otras prestaciones incurridas, Neto	19	28,073,081	13,787,312
Aumento de las reservas de seguros		<u>31,159,209</u>	<u>35,919,480</u>
Total costos de los negocios de seguros y reaseguros		2,136,717,679	2,056,906,022
COSTOS DEL DINERO Y OTROS GASTOS	20	59,794,056	40,396,973
GASTOS GENERALES Y ADMINISTRATIVOS	21	<u>167,623,515</u>	<u>135,991,907</u>
Total gastos de operaciones		<u>2,364,135,250</u>	<u>2,233,294,902</u>
BENEFICIOS ANTES DE IMPUESTO SOBRE LA RENTA			
BENEFICIOS ANTES DE IMPUESTO SOBRE LA RENTA		48,179,175	54,518,259
IMPUESTO	1j,22	<u>(18,829,636)</u>	<u>(17,148,607)</u>
BENEFICIOS DESPUÉS DEL IMPUESTO SOBRE LA RENTA			
BENEFICIOS DESPUÉS DEL IMPUESTO SOBRE LA RENTA		<u>29,349,539</u>	<u>37,369,652</u>
BENEFICIOS ACUMULADOS AL INICIO DEL PERÍODO			
BENEFICIOS ACUMULADOS AL INICIO DEL PERÍODO	15	110,857,485	77,035,348
RESERVAS DE PREVISIÓN			
RESERVAS DE PREVISIÓN	15	(2,934,954)	(3,736,965)
DEPRECIACIÓN DE ACTIVOS REVALUADOS			
DEPRECIACIÓN DE ACTIVOS REVALUADOS	15	<u>189,450</u>	<u>189,450</u>
TOTAL DE BENEFICIOS ACUMULADOS		<u>RD\$ 137,461,520</u>	<u>RD\$ 110,857,485</u>

Las notas adjuntas son parte integral de los estados financieros.

WORLDWIDE SEGUROS, S. A.

(Subsidiaria de Earhart, S. R. L.)

**ESTADOS DE FLUJOS DE EFECTIVO
POR LOS AÑOS TERMINADOS EL 31 DE DICIEMBRE DE 2020 Y 2019**

(Expresados en Pesos Dominicanos)

	2020	2019
ACTIVIDADES DE OPERACIÓN		
Primas suscritas de seguros directos (Aumento) en primas, cuentas y documentos por cobrar	RD\$ 2,255,663,590	RD\$ 2,153,535,306
Disminución (aumento) en gastos pagados por anticipado	(3,634,205)	(125,796,527)
(Aumento) en otros activos	38,790,446	(8,685,684)
Impuesto sobre la renta	(2,844,811)	(9,275,371)
Aumento en obligaciones por reaseguros y coaseguros cuenta corriente	(18,829,636)	(17,148,607)
Aumento en intermediarios de seguros y reaseguros	170,519,372	101,809,001
(Disminución) en cuentas y documentos por pagar	2,207,870	8,442,183
Aumento en acumulaciones por pagar	(35,089,479)	(68,569,026)
Aumento en pagos recibidos por adelantado	6,471,613	9,489,082
(Disminución) Aumento en otros pasivos	255,380,319	10,026,179
Comisiones recibidas y adicionales por reaseguros cedidos y por retrocesiones	(251,809,937)	69,012,314
Reclamaciones por siniestros y otras prestaciones a cargo de reaseguradores y de retrocesionarios	407,190,418	292,631,732
Otros ingresos de operaciones	1,998,840,238	1,814,388,741
Reclamaciones pagadas por siniestros de seguro directo	149,802,867	125,596,642
Comisiones pagadas a intermediarios de seguros y reaseguros de seguro directo	(2,026,528,749)	(1,837,368,588)
Primas de reaseguros cedidos y de retrocesiones	(375,013,121)	(354,736,814)
Gastos generales y administrativos	(2,112,883,584)	(1,963,272,008)
Gastos financieros	(151,919,261)	(119,457,373)
Otros gastos de operaciones	(3,821,994)	(4,071,637)
Total efectivo neto provisto por actividades de operaciones	<u>(55,951,149)</u>	<u>(36,089,156)</u>
	<u>246,540,807</u>	<u>40,460,389</u>
ACTIVIDADES DE INVERSIÓN		
Inversiones (efectuadas) canceladas	(129,745,298)	(52,561,205)
Intereses recibidos sobre inversiones	6,847,967	8,681,213
Adquisición de propiedades, mobiliario y equipo de oficina y de transporte, neto	(457,203)	(2,579,738)
Venta y/o retiros de mobiliario y equipo de oficina y de transporte neto	<u>(160,150)</u>	<u> </u>
Total efectivo neto usado en actividades de inversión	<u>RD\$ (123,514,684)</u>	<u>RD\$ (46,459,730)</u>

(Continúa)

WORLDWIDE SEGUROS, S. A.

(Subsidiaria de Earhart, S. R. L.)

**ESTADOS DE FLUJOS DE EFECTIVO
POR LOS AÑOS TERMINADOS EL 31 DE DICIEMBRE DE 2020 Y 2019**

(Expresados en Pesos Dominicanos)

	2020	2019
AUMENTO (DISMINUCIÓN) NETO DEL EFECTIVO	RD\$ 123,026,123	RD\$ (5,999,341)
EFECTIVO AL FINAL DEL EJERCICIO ANTERIOR	<u>89,998,008</u>	<u>95,997,349</u>
EFECTIVO AL FINAL DEL EJERCICIO ACTUAL	<u>RD\$ 213,024,131</u>	<u>RD\$ 89,998,008</u> (Concluye)

Las notas adjuntas son parte integral de los estados financieros.



WorldWide
Group

www.worldwidegroup.co